

29.8.2024

MEDIATILAISUUS | JULKINEN

Työttömyysvakuutus- maksujen taso vuonna 2025

Ajankohtaista Työllisyysrahastosta

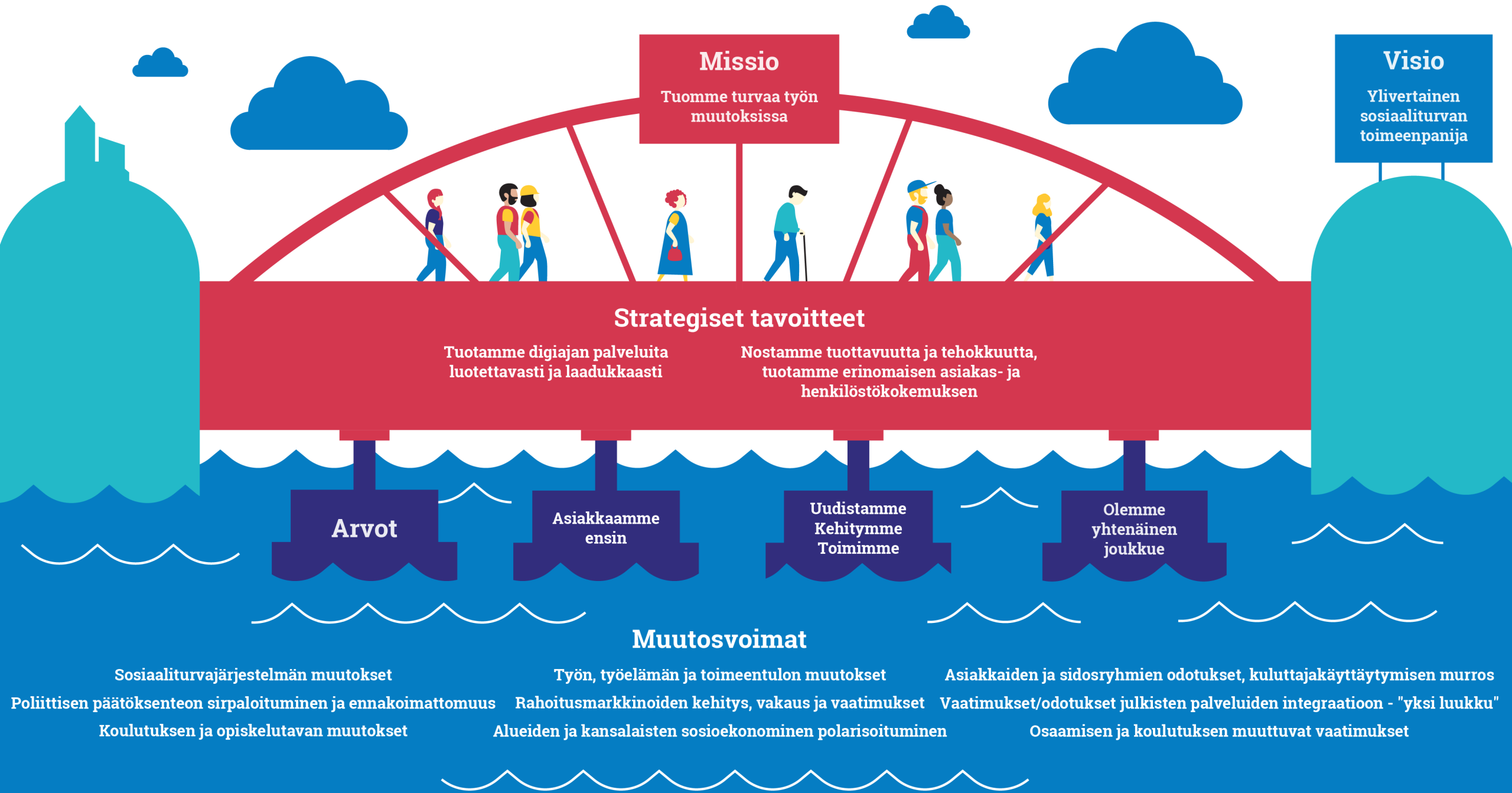


Työllisyysrahasto

Sysselsättningsfonden | Employment Fund

Työllisyysrahasto tuo turvaa työn muutoksissa

- Työllisyysrahasto on Finanssivalvonnan valvoma itsenäinen laitos.
 - Toimintamme perustuu lakiin.
- Rahoitamme toimintamme keräämällä veroluontoiset työttömyysvakuutusmaksut.
- Työttömyysvakuutusmaksuilla rahoitamme työttömyysturvaa, aikuiskoulutusetuuksia, eläketurvaa ja palkkaturvaa. Lisäksi vastaamme työttömyysturvan sekä 2023 voimaantulleen uuden muutosturvan rahoituksesta.
- Työllisyysrahastolla on [suhdannepuskuri](#), jonka avulla voidaan tasata työttömyysvakuutusmaksutason vaihtelua.
- Työllisyysrahastolla on oikeus ottaa lainaa velvoitteidensa täyttämiseksi työttömyysetuuksien rahoituksesta annetun lain nojalla. Työllisyysrahaston joukkovelkakirjalaina on listattu Nasdaq Helsinki Oy:n pörssilistalla, minkä vuoksi [rahasto on pörssitiedonantovelvollinen](#).
- S&P Global Ratings on vahvistanut Työllisyysrahaston luottoluokitukseksi [AA+/vakaat näkymät/A-1+](#) (15.7.2024).



Missio

Tuomme turvaa työn muutoksissa

Visio

Ylivertainen sosiaaliturvan toimeenpanija

Strategiset tavoitteet

Tuotamme digiajan palveluita luotettavasti ja laadukkaasti

Nostamme tuottavuutta ja tehokkuutta, tuotamme erinomaisen asiakas- ja henkilöstökokemuksen

Arvot

Asiakkaamme ensin

Uudistamme
Kehitymme
Toimimme

Olemme
yhtenäinen
joukkue

Muutosvoimat

Sosiaaliturvajärjestelmän muutokset

Työn, työelämän ja toimeentulon muutokset

Asiakkaiden ja sidosryhmien odotukset, kuluttajakäyttäytymisen murros

Poliittisen päätöksenteon sirpaloituminen ja ennakoimattomuus

Rahoitusmarkkinoiden kehitys, vakaus ja vaatimukset

Vaatimukset/odotukset julkisten palveluiden integraatioon - "yksi luokku"

Koulutuksen ja opiskelutavan muutokset

Alueiden ja kansalaisten sosioekonominen polarisoituminen

Osaamisen ja koulutuksen muuttuvat vaatimukset

Rahoitamme laajasti suomalaista työelämää

Palkansaajat

maksavat työttömyys-
vakuutusmaksuja.

1 490
milj. €

Työnantajat

maksavat työttömyys-
vakuutusmaksuja.

1 433
milj. €

Lisäksi he maksavat tietyissä tilanteissa omavastuu- tai muutosturva-
maksun sekä korvauksen
työsuhteen päättymisriitojen
ja työsopimuslain mukaisesta
yhteensovituksesta.

Valtio

rahoittaa osuuden
työttömyysturvasta
verovaroin.

704
milj. €



Kerätyt
maksut

3 627
milj. €

Maksetut
rahoitusosuudet*

2 934
milj. €

Ylijäämä
kartutti
suhdanne-
puskurin
nettovarallisuutta
763 milj. €

Suhdanne-
puskurissa
netto-
varallisuutta
yhteensä

2 021
milj. €

Maksamme ansiosidonnaisen
päivärahan osuuden työttömyys-
kassoille.

1 093
milj. €

Maksamme työttömyysturvan
ajalta kertyneen eläketurvan
Eläketurvakeskukselle ja Valtion
Eläkerahastolle.

607
milj. €

Maksamme peruspäivärahan
osuuden Kelalle.

263
milj. €

Rahoitamme aikuiskoulutustukea.

189
milj. €

Maksamme palkkaturvan osuuden
työ- ja elinkeinoministeriöön.

30
milj. €

Rahoitamme ammattitutkinto-
stipendejä.

11,8
milj. €

Rahoitamme koulutuskorvausta
(esim. kunnat, seurakunnat ja
säätiöt ovat oikeutettuja).**

10,2
milj. €

Maksamme muutosturvakoulutuksen
kustannukset KEHA-keskukselle ja
muutosturvarahan menot kassoille
ja Kelalle.

5,5
milj. €

Maksamme valtion osuuden
työttömyysturvasta työttömyys-
kassoille.

700
milj. €



*Sisältää hallintokulut

**Valtionvarain-
ministeriön rahoittama

Vuoden 2023 luvut

Työllisyysrahaston puoli vuotta lyhyesti

Maksuvalmiutemme säilyi hyvänä, huolimatta edellisvuotta matalammista työttömyysvakuutusmaksuista ja kasvaneista työttömyysturvamenoista.



Rahoitimme suomalaista sosiaaliturvaa yhteensä 1 666 miljoonalla eurolla.



Palveluihimme tyytyväisten ja hyvin tyytyväisten asiakkaiden osuus (CSAT) oli keskimäärin 84 %:ia vuoden ensimmäisellä puoliskolla.



Aikuiskoulutusetuuksien lakkautustilanteen keskellä muutoskyvykäs henkilöstömme on jatkanut erinomaista työtä ja puhaltanut yhteen hiileen.

Työllisyysrahaston puoli vuotta lyhyesti

Talous

- Alkuvuonna heikko suhdanne ja työllisyyskehitys: Työllisyysrahaston vuoden 2024 alijäämän ennakoidaan olevan aiemmin arvioitua suurempi.
- Maksuvalmius on säilynyt hyvänä ja työllisyystilanteen ennustetaan kääntyvän parempaan loppuvuonna.
- Kehysriihi ja sosiaaliturvan säästöjen kanavointiratkaisu oli Työllisyysrahaston kannalta toimiva: työttömyysvakuutusmaksujen tason annetaan muuttua normaalisti ja vanha kanavointi puretaan.

Aikuiskoulutusetuuksien lakkauttaminen merkitsee iso muutosta

- Hallituksen lakiesitys aikuiskoulutustuen ja ammattitutkintostipendin lakkauttamisesta tehtiin helmikuussa.
- Lakkauttamiseen liittyvät muutosneuvottelut on käyty: 73 tehtävää lakkaa vuoden 2026 kesään mennessä asteittain.
- Etuuksien lakkauttaminen merkitsee henkilöstömäärässä isoa muutosta, mutta rahaston menojen kokonaisuudesta se on vain noin 10 %.
- Muutostilanteesta ja hakemuserien ennätyksellisestä kasvusta huolimatta hakemusten käsittely ja etuuksien maksatus ovat sujuneet erinomaisesti ja asiakastyytyväisyys on ollut koko vuoden erinomaisella tasolla.

Katse tulevaan

- **Identiteettityö ja strategiatyö käynnissä** – haluamme jatkossakin hoitaa yhteiskunnallisesti merkittävä tehtävämme mahdollisimman hyvin.
- Työllisyysrahaston muut **lakisäätöiset tehtävät jatkuvat normaaliin tapaan.**
- **Kehitämme toimintaa** entistä paremmaksi ja asiakaslähtöisemmäksi: kysely työttömyysvakuutusmaksuasiakkaillemme käynnistetty alkukesästä.
- **Palvelumme ovat digitaalisia ja hyödynnämme laajasti automaatiota.**
- Eettiset ohjeet on päivitetty ja julkaistu, ja olemme liittyneet avoimuusrekisteriin
- **Hallitusohjelman vaikutukset:**
 - Työttömyysturvan säästöt vaikuttavat rahaston menoihin, vaikutus otetaan huomioon työttömyysvakuutusmaksujen tasossa
 - Valmistelussa yhdistelmävakuutuksen (palkansaaja- ja yrittäjätyön yhdistelmä työttömyysturvassa) malli ja ansioturvan universaalimalli
 - Yhdistelmävakuutuksen mallissa on olennaista kestävän rahoituksen turvaaminen
 - Universaalimallin valmistelu on vasta alkamassa. Työllisyysrahaston rooli on keskeinen rahoituksessa.



Puolivuosikatsaus

2024

1.1.–30.6.2024



Puolivuositulos jäi ennakoidusti alijäämäiseksi, joskin alijäämää syvensi alkuvuonna työttömyysmenojen kasvu

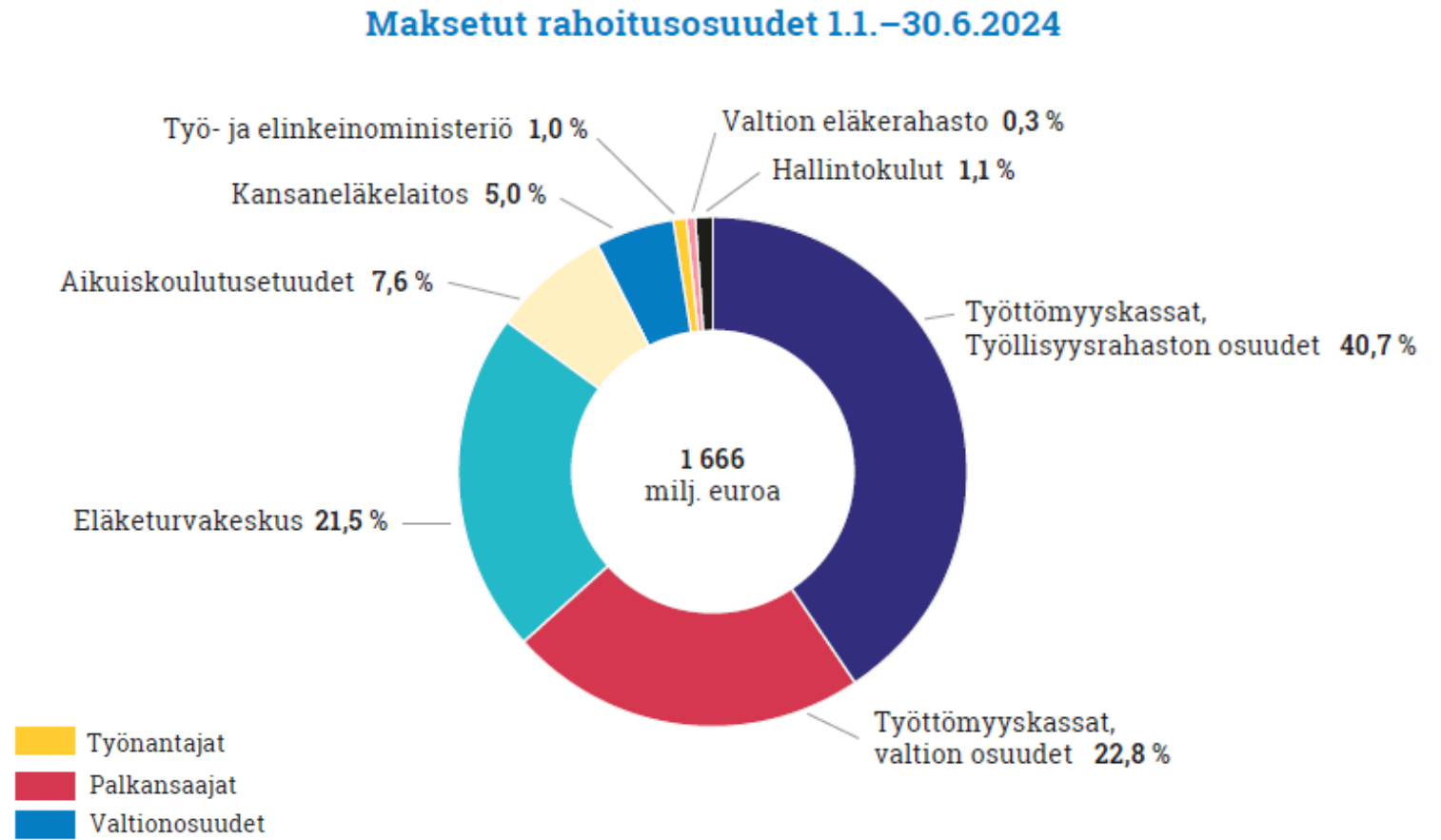
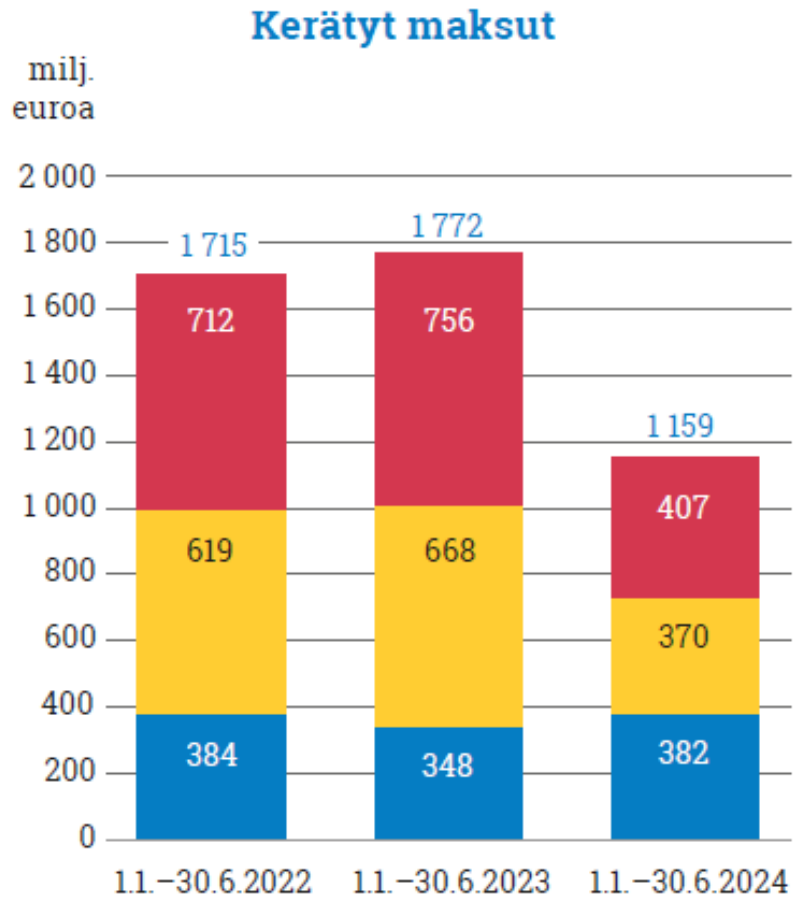
- Työllisyysrahaston keräämien työttömyysvakuutusmaksujen kertymä jäi ensimmäisellä vuosipuoliskolla ennakoidusti vertailukautta huomattavasti matalammaksi. Tämä johtui siitä, että työttömyysvakuutusmaksuja alennettiin merkittävästi vuodelle 2024 Työllisyysrahaston esityksen mukaisesti.
- Rahaston edunsaajilleen maksamat rahoitustuudet puolestaan nousivat selkeästi edellisvuoteen verrattuna. Vertailukautta heikompi talous- ja työllisyystilanne on johtanut työttömyysmenojen kasvuun alkuvuonna.

Luvut ovat miljoonina euroina.

Avainluvut	1.1.-30.6.2024	1.1.-30.6.2023	1.1.-31.12.2023
Työttömyysvakuutusmaksut ja muut tuotot	1 159	1 773	3 627
Maksetut rahoitusetuudet ja hallintokulut	-1 666	-1 478	-2 934
Nettorahoitustuotot	27	22	69
Nettovarallisuuden muutos	-480	317	763
Sijoitusomaisuus ja rahavarat	1 741	1 340	1 869
Saamiset, jaksotukset ja käyttöomaisuusvarat	526	1 010	859
Lyhyt- ja pitkäaikaiset lainat	599	598	599
Työttömyysvakuutusmaksu- ja muut velat	127	177	109
Nettovarallisuus	1 541	1 575	2 021
Työttömyysvakuutusmaksu-% (keskimääräinen)	1,61 %	3,04 %	3,04 %
Palkkasumman muutos-%*	2,1 %	6,1 %	4,6 %
Työttömyysaste (keskimäärin)	8,8 %	7,6 %	7,2 %
Sijoitustuotto-%	1,6 %	1,3 %	4,1 %

*Raportointikauden kumulatiivisen palkkasumman muutos edellisvuoden vastaavaan palkkasummaan. Lasketaan palkoista, joista maksetaan työttömyysvakuutusmaksua.

Työttömyysvakuutusmaksuilla rahoitetaan mm. työttömyysturvaa ja aikuiskoulutusetuuksia

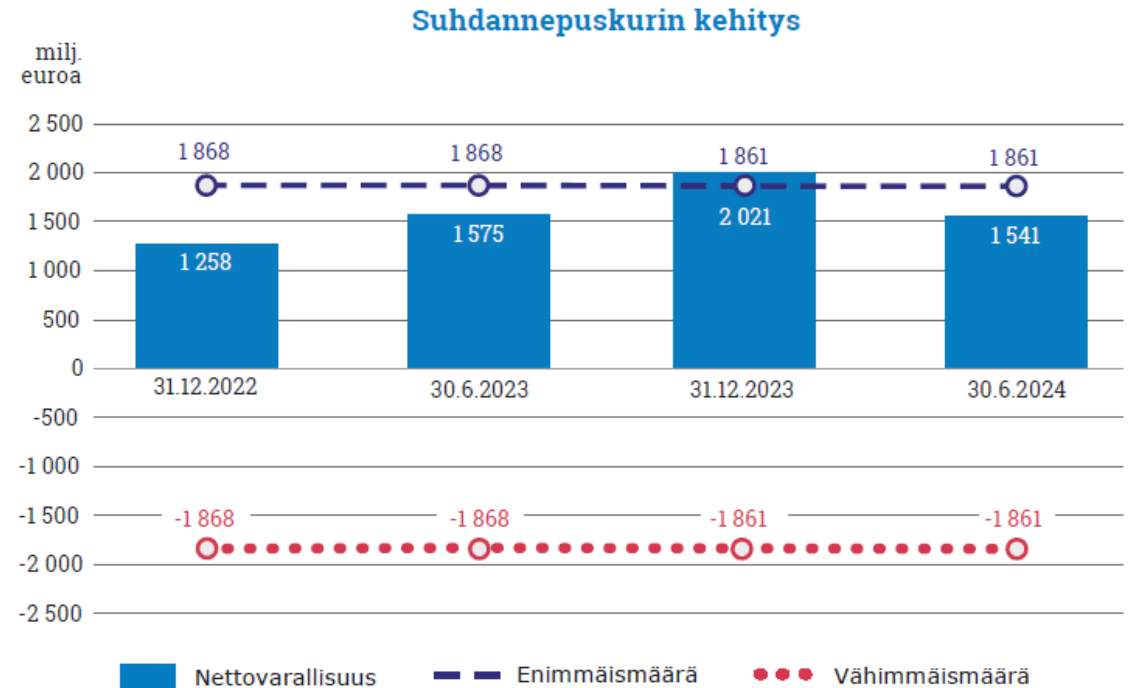
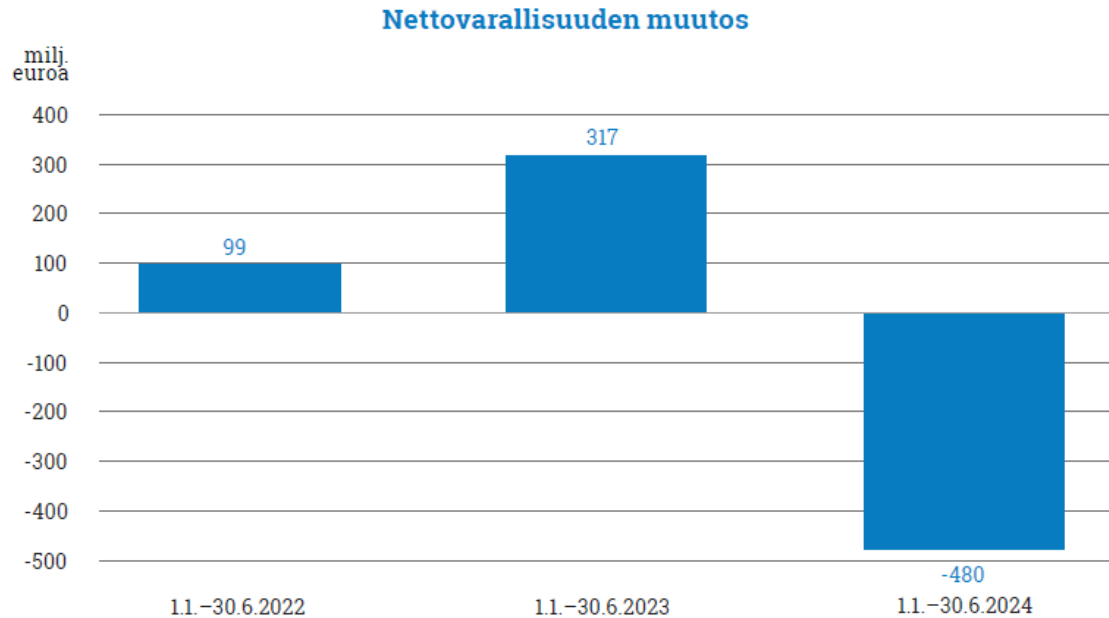


Nettovarallisuuden negatiivinen muutos pienensi suhdannepuskuria alkuvuonna

Puolivuotiskatsauksessa päivitetty ennuste vuodelle 2024:

Nettovarallisuuden muutos 2024 -700 MEUR (aiemmin -620 MEUR)

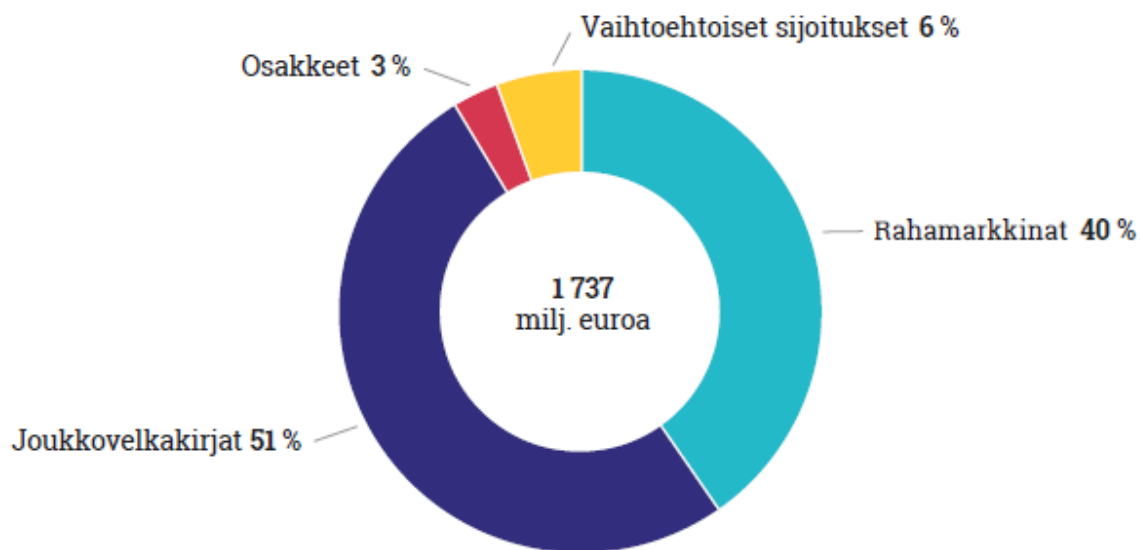
Nettovarallisuus 1320 MEUR 31.12.2024 (aiemmin 1400 MEUR)



Sijoitukset korkopainotteisia ja tuotot kasvoivat vertailukaudesta

Sijoitukset korkopainotteisia 30.6.2024

Sijoitusten jakauma 30.6.2024

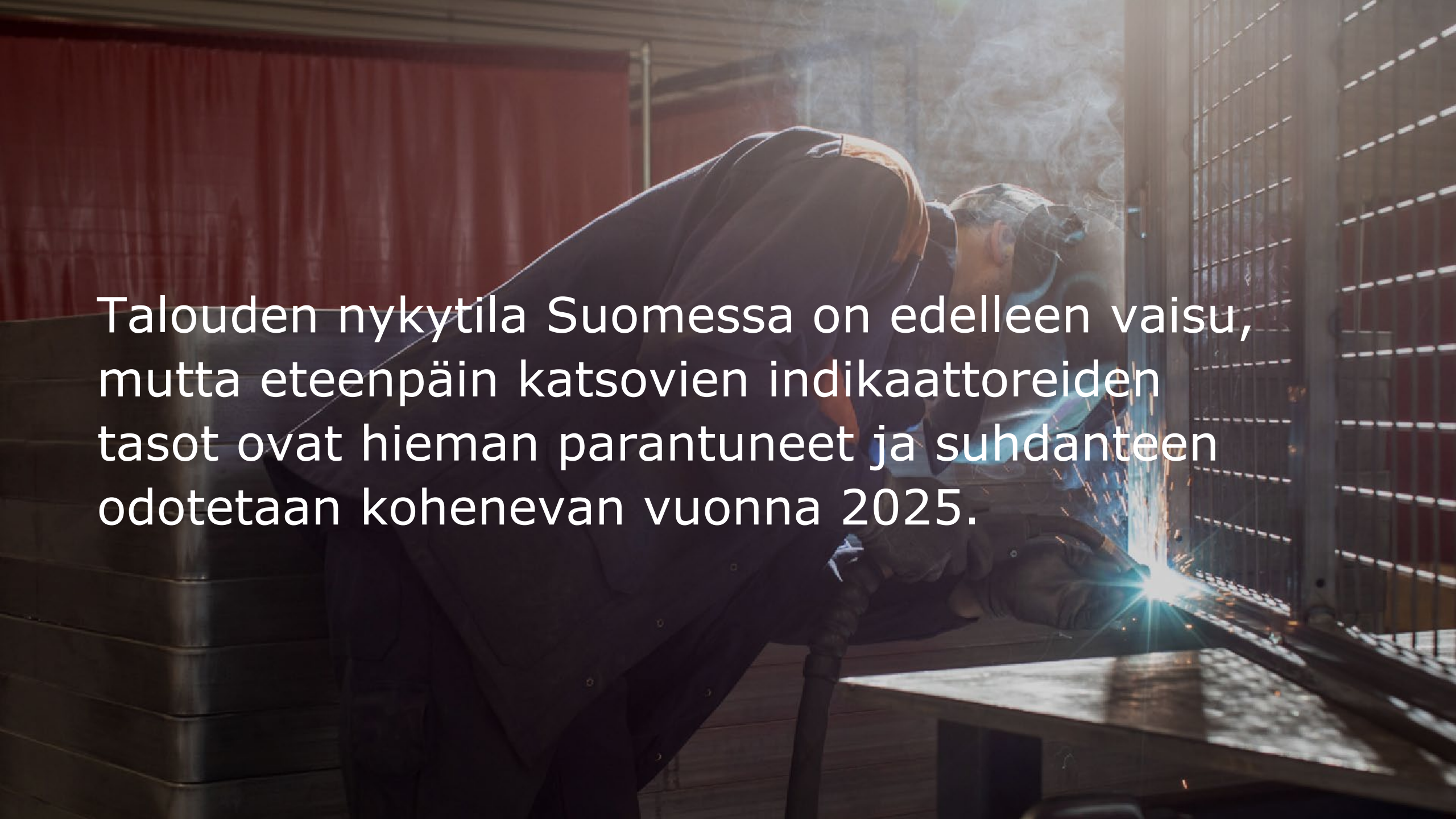


Tuotot kasvoivat ja olivat linjassa tuotto-odotuksen kanssa

- Saavutimme sijoittamillemme varoille 1,6 (1,3) %:n tuoton tammi-kesäkuussa 2024.
- Tuotto oli linjassa sijoitussuunnitelmaamme kirjatun tuotto-odotuksen kanssa (3,2–4,0 % vuodelle 2024) ja ylitti sijoitustoimintamme vertailutuoton, joka oli 1,4 %.

Talouden ja työllisyyden näkymät

Tämän osion tilastot ja ennusteet on koottu 21.8.2024 saatavilla olleista tiedoista.

A welder in a dark protective suit and mask is working in a factory. Sparks are flying from the welding point, and a bright light is visible. The background shows a red curtain and a metal structure.

Talouden nykytila Suomessa on edelleen vaisu, mutta eteenpäin katsovien indikaattoreiden tasot ovat hieman parantuneet ja suhdanteen odotetaan kohenevan vuonna 2025.

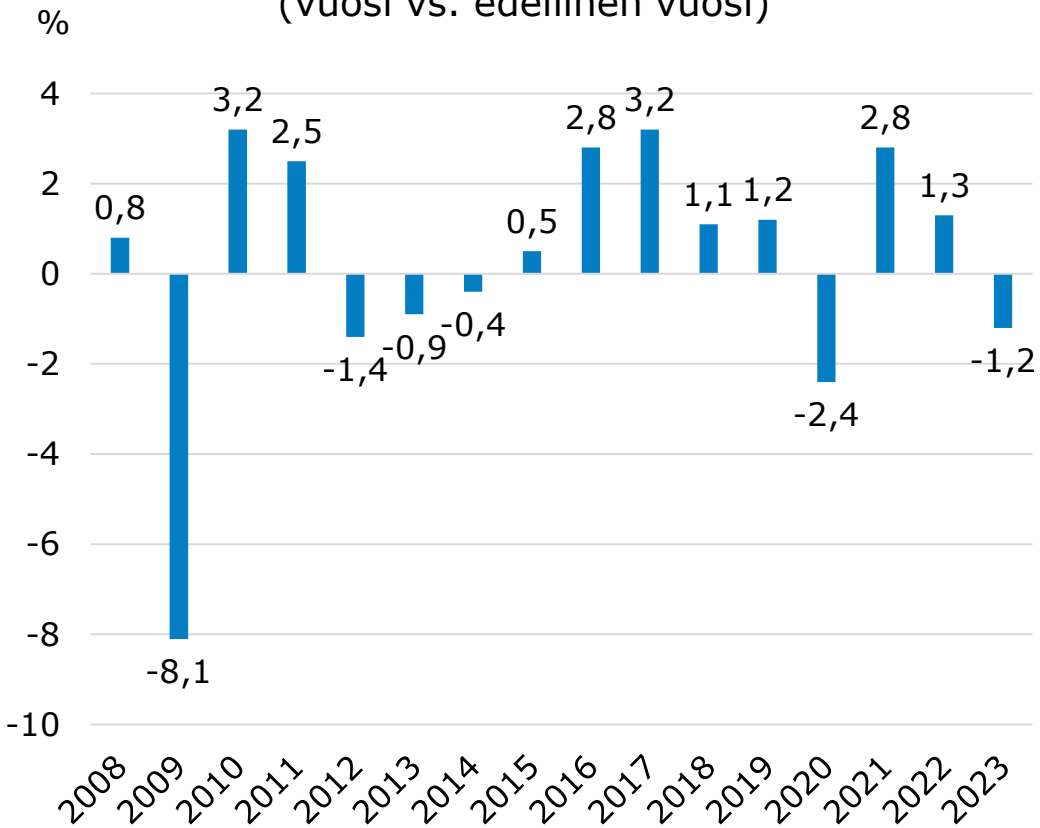
Suomen talouden tila on vaisu, mutta sen ennustetaan kohentuvan vuonna 2025

Keskiarvoennuste:

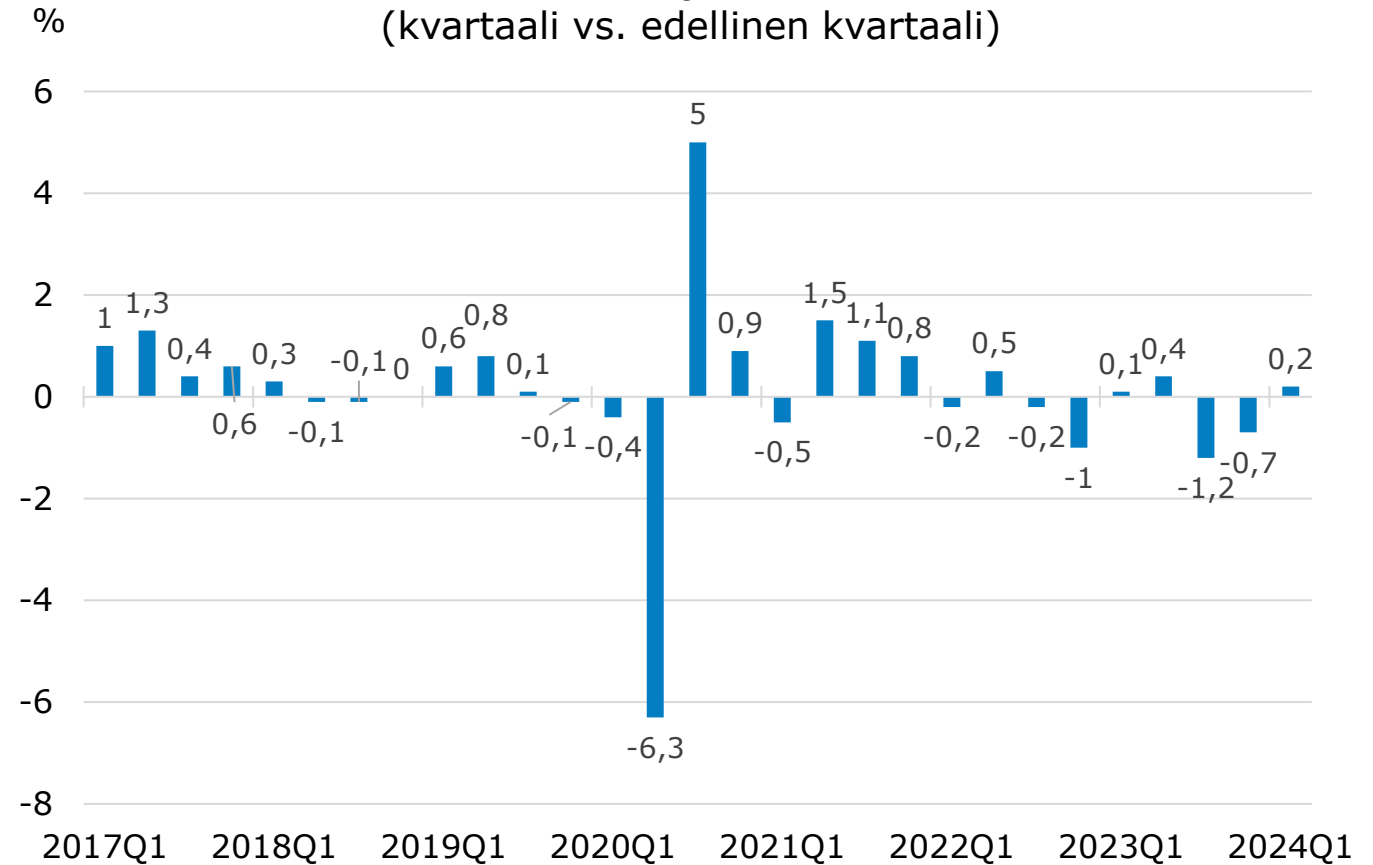
2024: -0,3 %

2025: +1,7 %

BKT, vuosimuutos
(vuosi vs. edellinen vuosi)

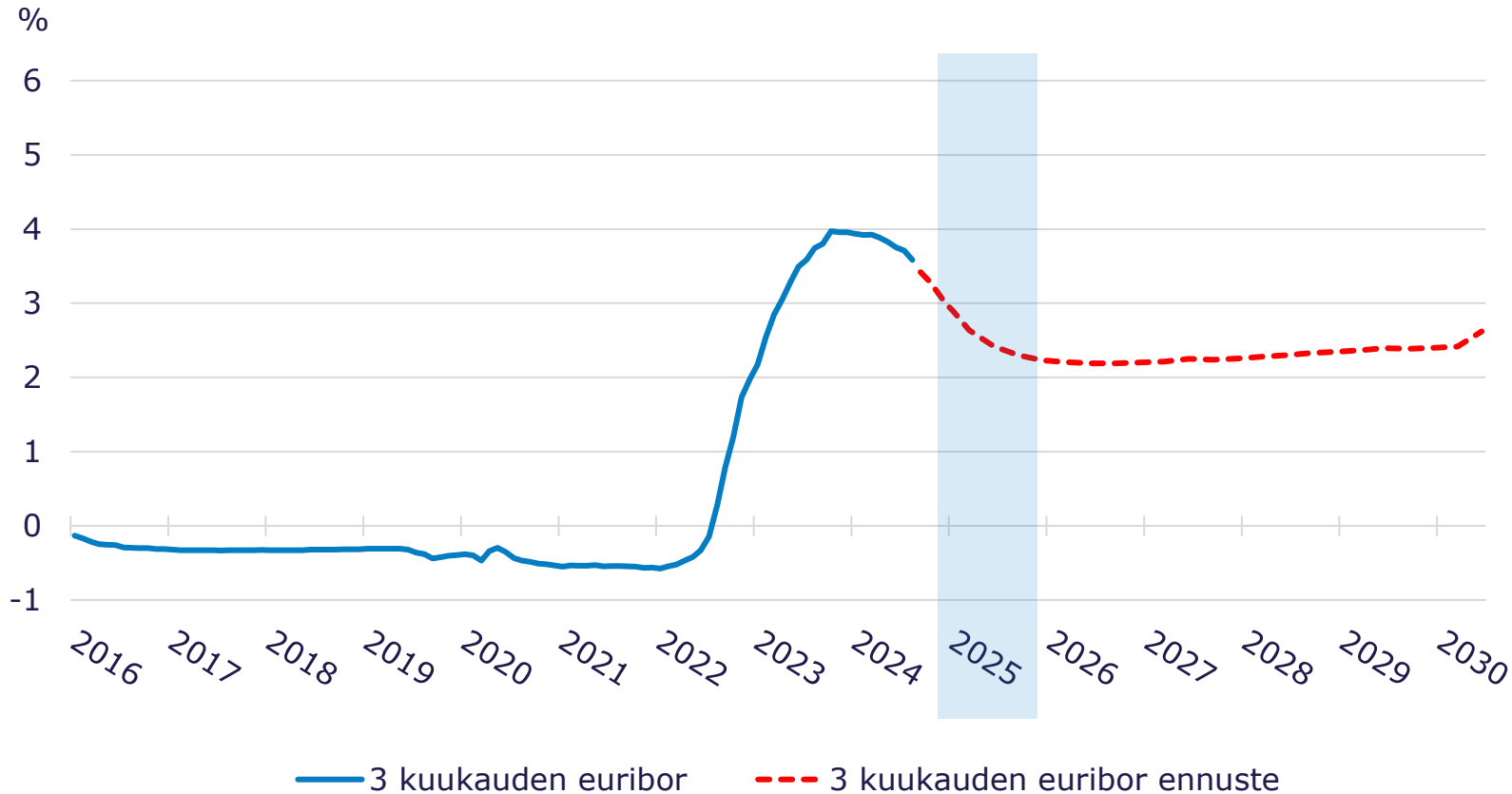


BKT, vuosineljännesmuutos
(kvartaali vs. edellinen kvartaali)



Euroalueelle hinnoitellaan n. kuutta koronlaskua vuoden 2025 loppuun mennessä – Suomen inflaatioennuste hieman alle 2 %

3 kuukauden Euribor ja ennuste



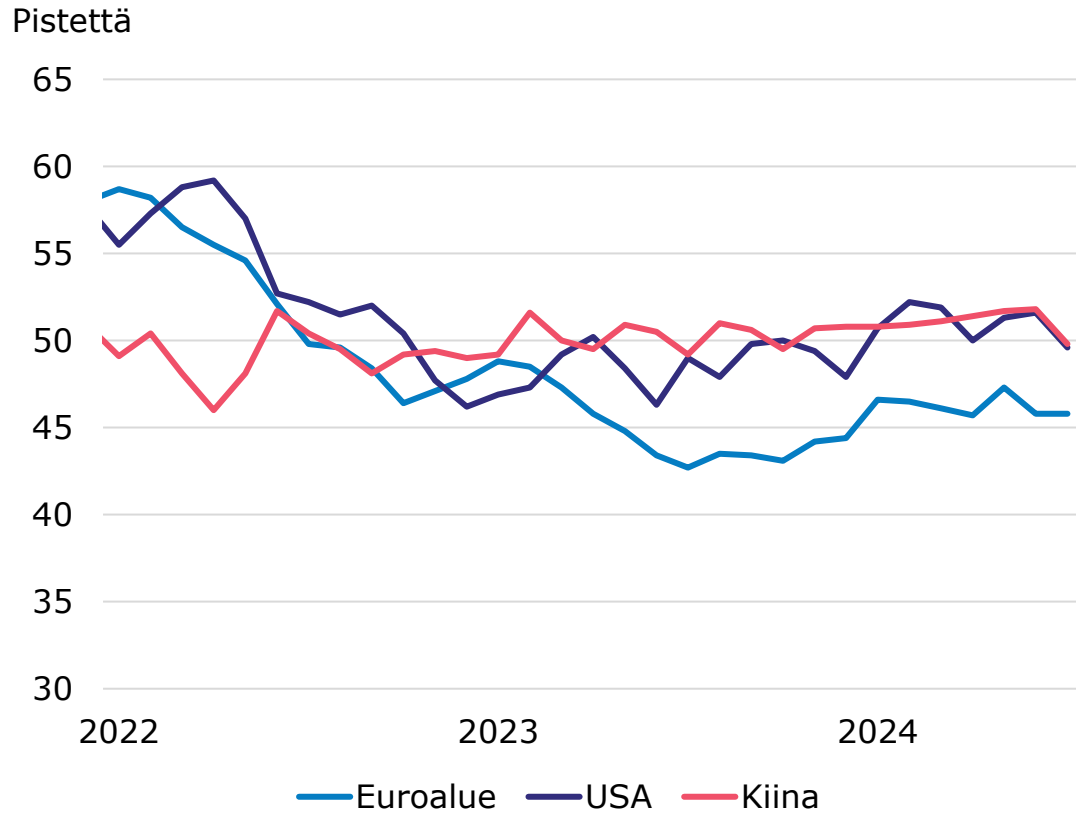
Inflaation keskiarvoennuste, Suomi:

2024: 1,9 %

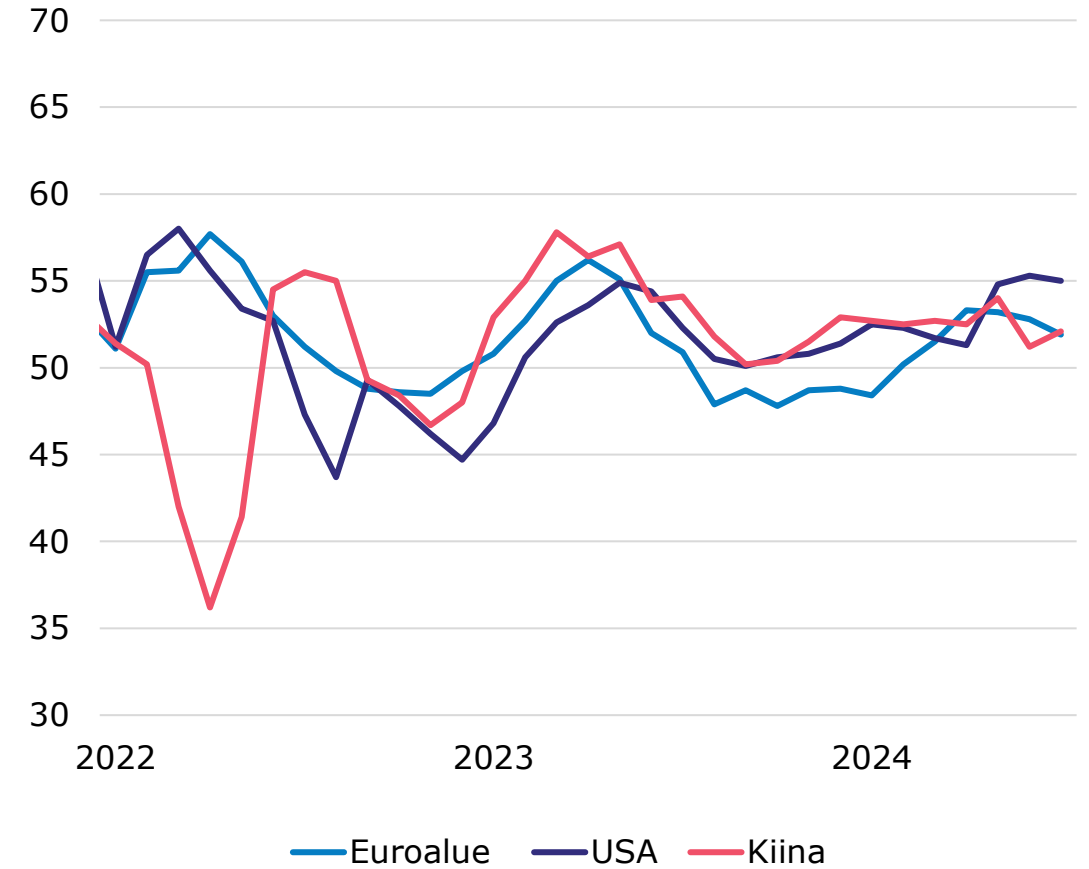
2025: 1,9 %

Kansainvälinen talousnäköymä indikoi lievää talouskasvua, erityisesti palveluissa. Näkymät euroalueen teollisuudessa haasteellisimmat

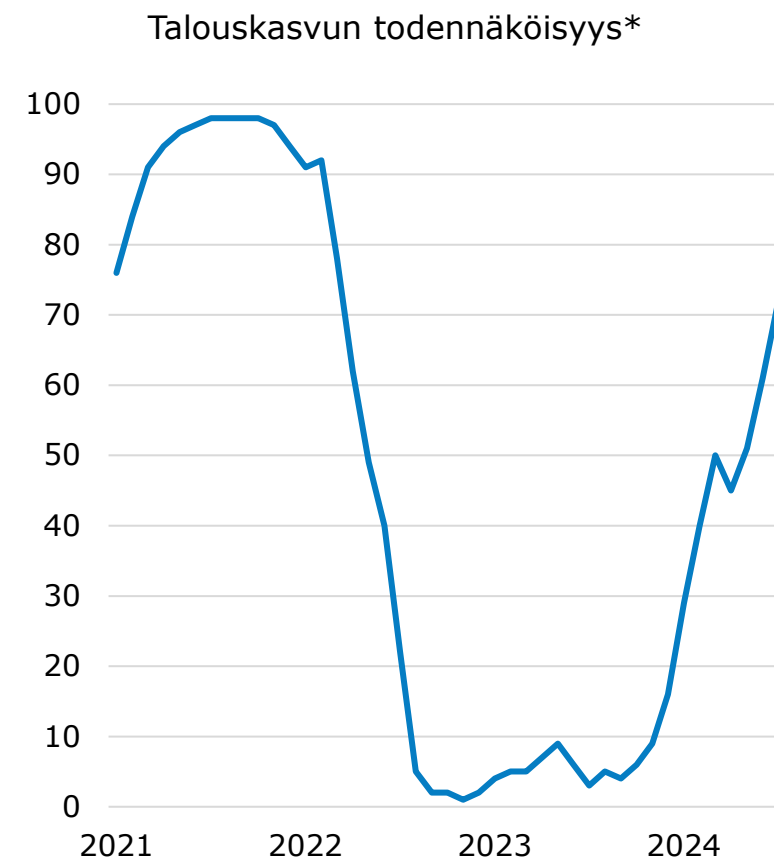
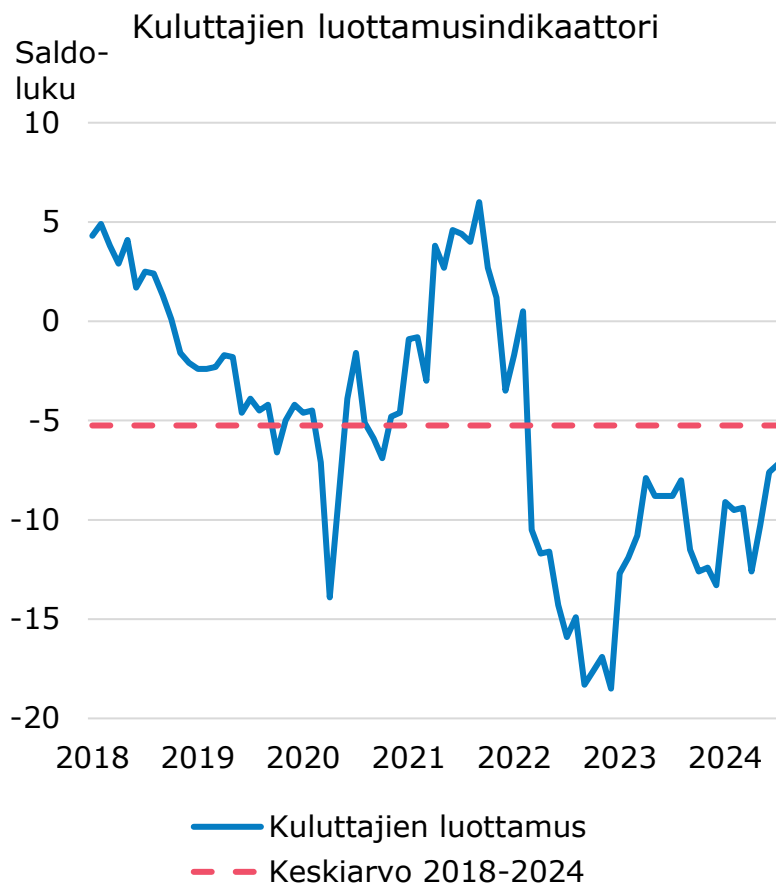
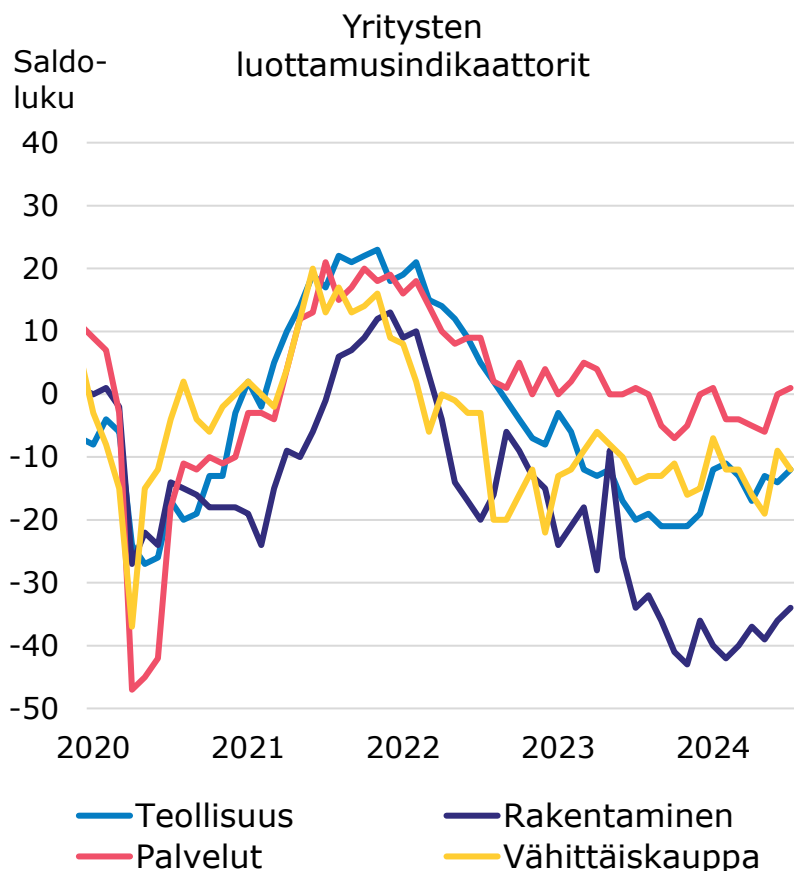
Teollisuuden ostopäällikköindeksit (S&P Global)



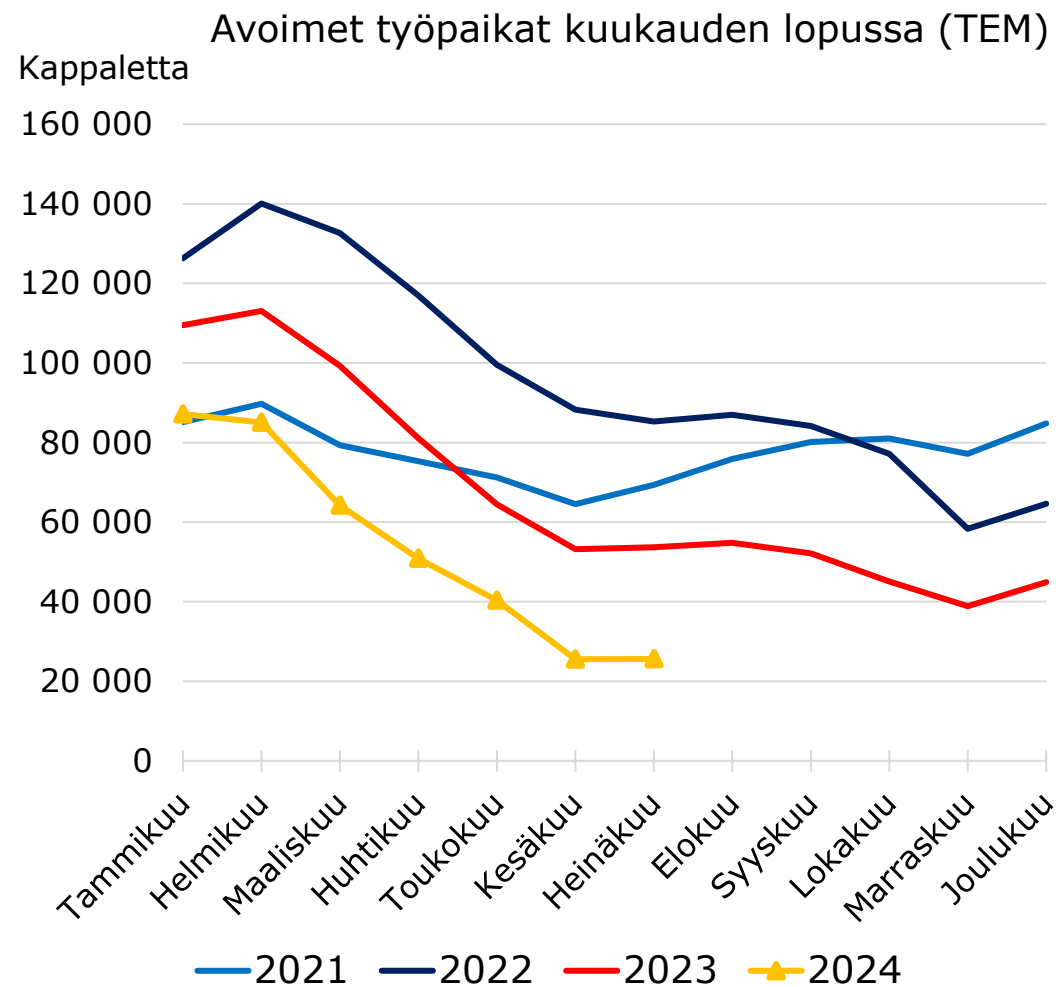
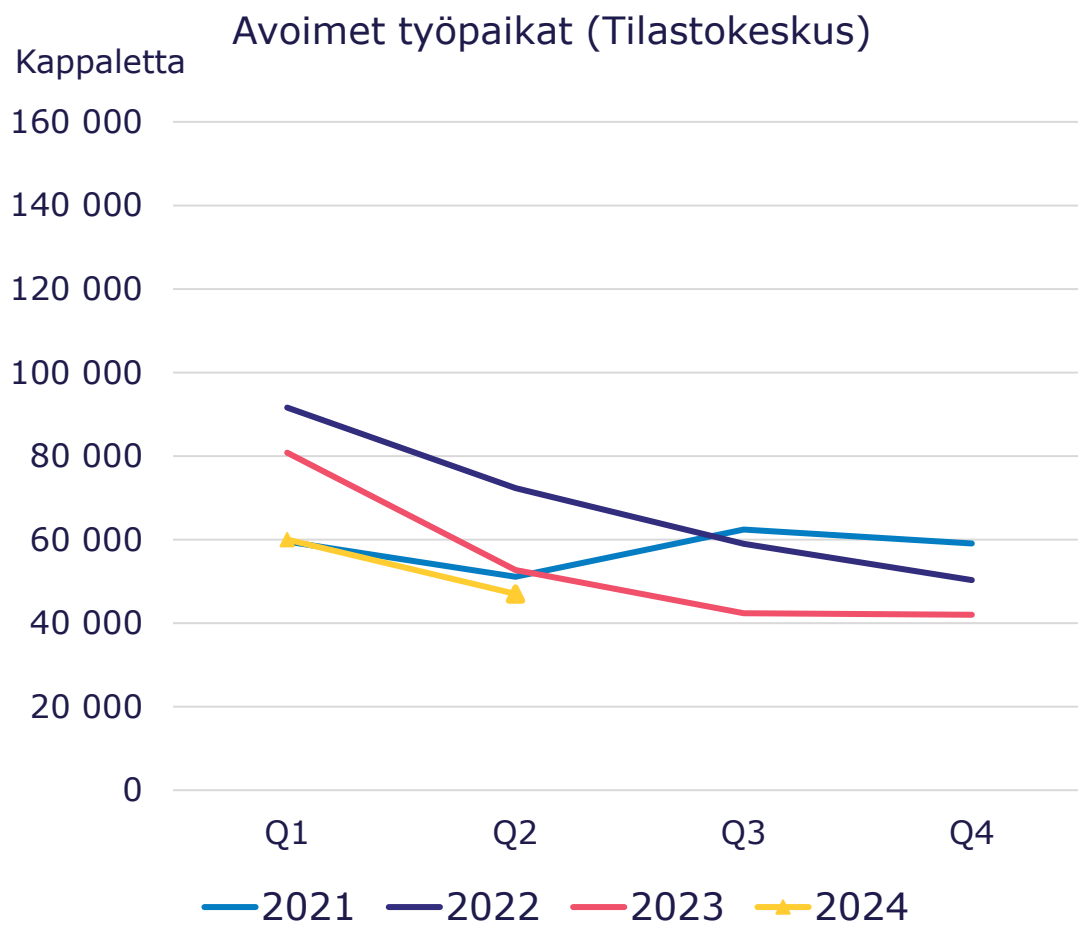
Pistettä Palveluiden ostopäällikköindeksit (S&P Global)



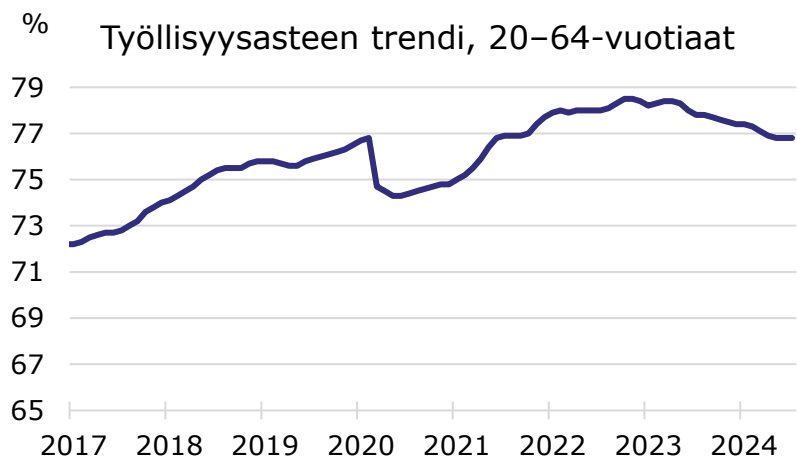
Luottamusindikaattorien tasot ovat parantuneet, mutta ovat yhä alle keskiarvojensa sekä yritysten että kuluttajien osalta



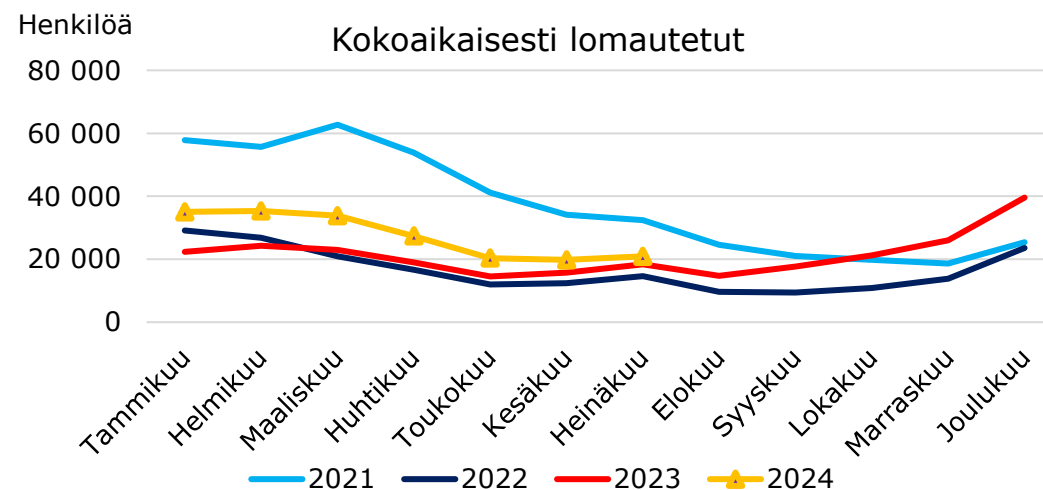
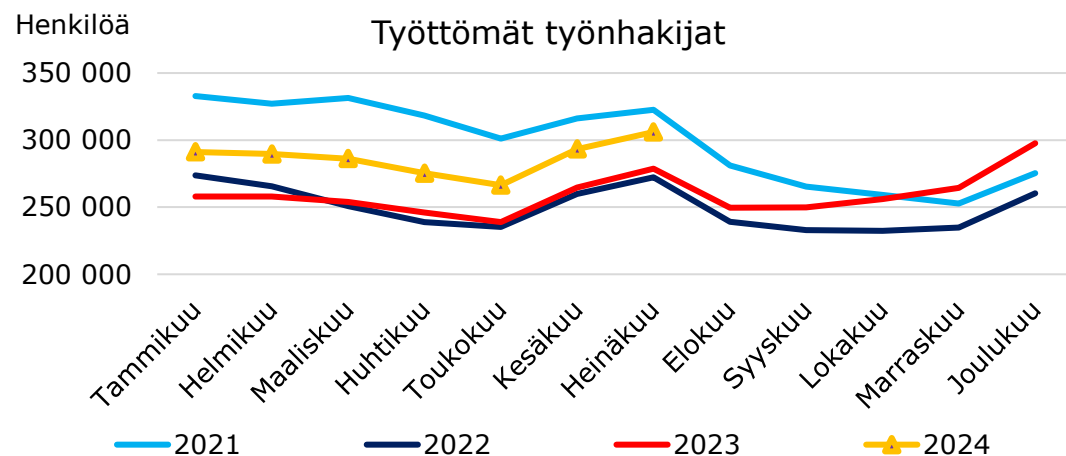
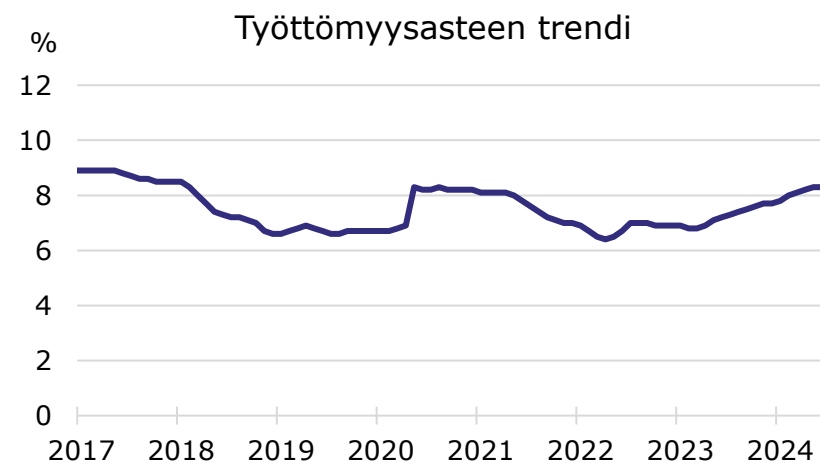
Avoimet työpaikat heinäkuussa alle edellisten vuosien tasojen



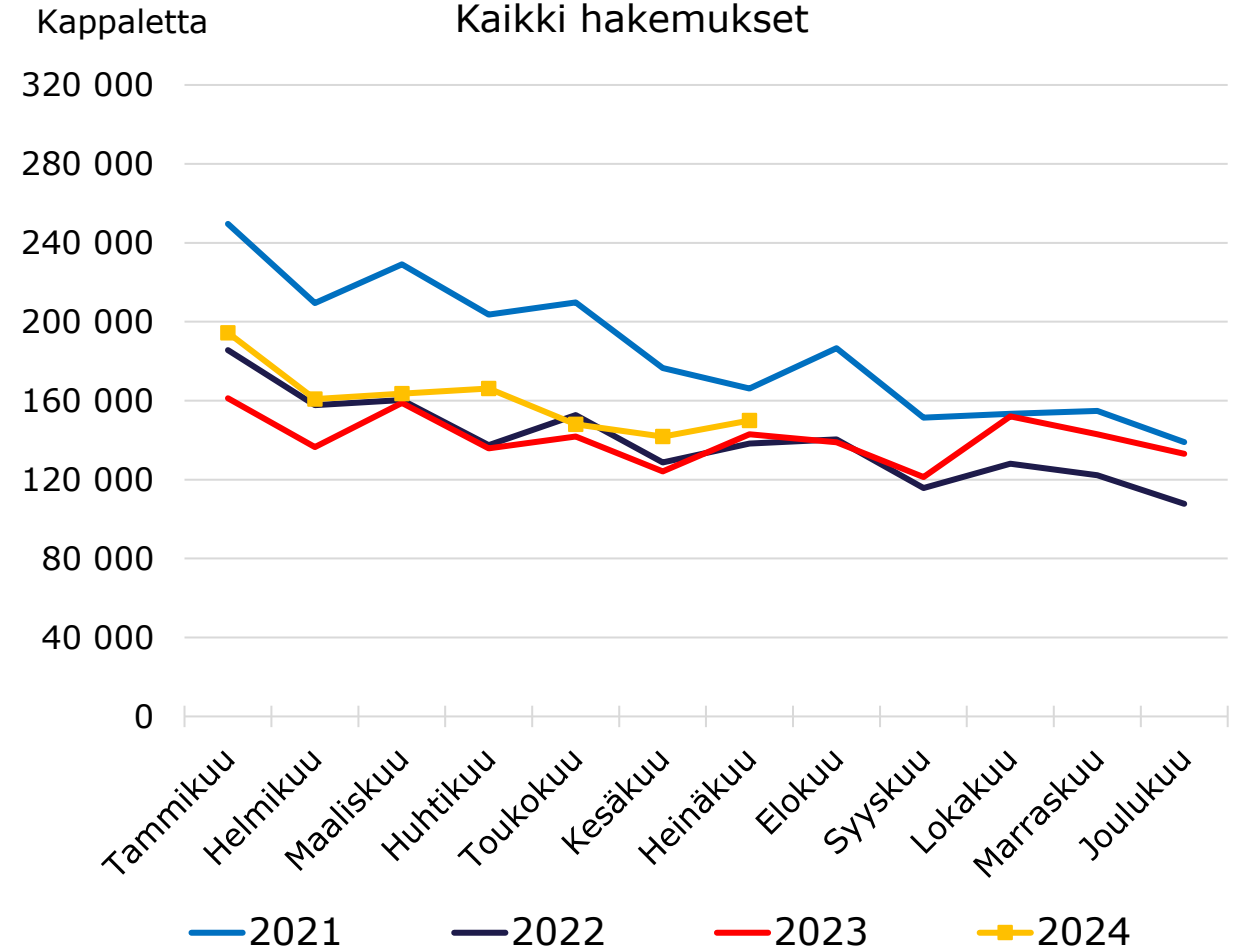
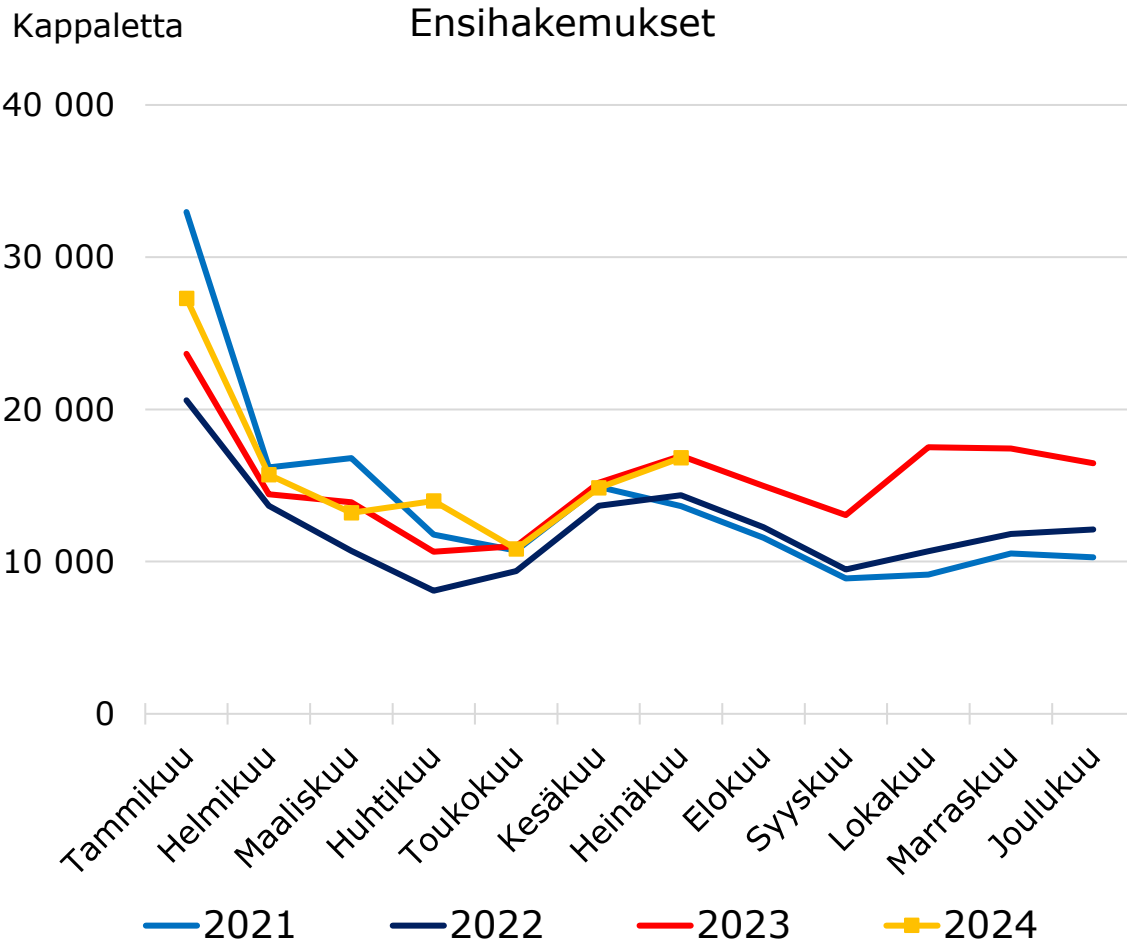
Vuonna 2024 työllisyys on heikentynyt ja työttömyys kasvanut



Työttömyysasteen keskiarvoennuste:
 2024: 7,9 %
 2025: 7,6 %

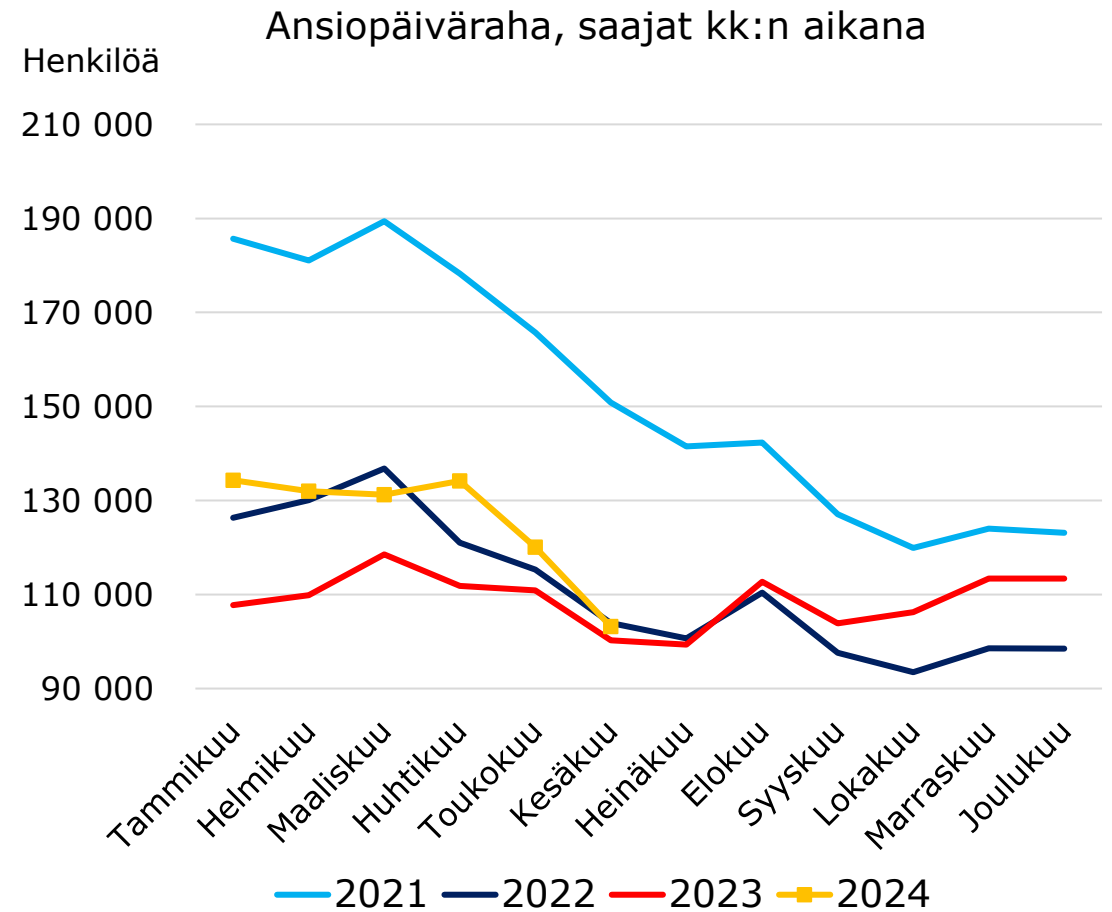
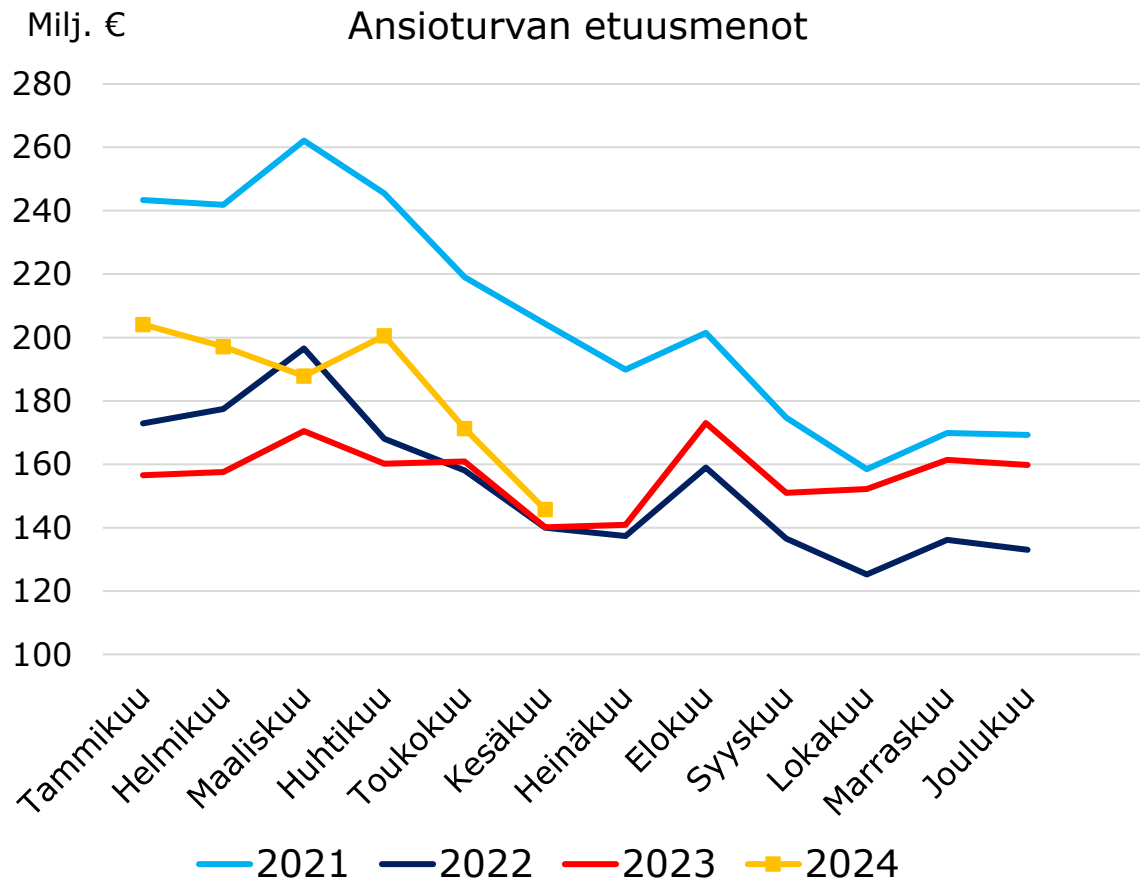


Työttömyyskassojen hakemusmäärät lähellä edellisten vuosien tasoja



*Finanssivalvonnan kotisivuillaan julkaisema ennakkotieto heinäkuun etuusmenoista (n. 154 m€) oli kausivaihteluun nähden korkea.

Ansioturvan etuusmenot ja saajien henkilömäärät kesäkuussa* lähellä kahden edellisen vuoden tasoja



Talousarvio ja maksuesitys vuodelle 2025



Talousarvion lähtökohdat ja skenaariot

- **Kansantalouden nykytila** Suomessa on edelleen vaisu, mutta eteenpäin katsovien indikaattoreiden tasot ovat hieman parantuneet ja suhdanteen odotetaan kohenevan vuonna 2025
 - Perusennuste on tasainen, mutta riskejä myös heikentymälle on olemassa
- **Työllisyysrahaston näkymät** vuodelle 2024 ovat heikentyneet vuoden aikana: ennuste vuoden 2024 nettovarallisuuden muutokseksi on n. 700 MEUR negatiivinen ja ennuste nettovarallisuudesta vuoden 2024 lopussa on 1320 MEUR. Vuoden 2025 näkymät ovat parantumaan päin.
- Talousarvion pohjana olevissa skenaarioissa on arvioitu, että **hallitusohjelman kirjaukset ja kehysriihen päätökset** vähentäisivät Työllisyysrahaston menoja n. 200 MEUR vuonna 2024 ja 700 MEUR lisää vuonna 2025
 - Valtaosa lakimuutoksista on jo tehty, mutta pääosan vaikutukset alkavat näkyä vasta syksyllä 2024
 - Hallituksen kehysriihessä huhtikuussa päätettiin hallitusohjelmaan sisältyvien säästöpäätösten kanavoinnista. Päätösten mukaan työttömyysvakuutusmaksujen annetaan muuttua normaalisti ja aiempi 50 miljoonan euron kanavointi puretaan.
- Perusennusteessa **suhdannepuskurin enimmäismäärä** pienenee vähenevien menojen seurauksena
- Talousarvio on laadittu vakioidulla tavalla **skenaarioiden** avulla
 - Työllisyysrahaston perusennusteessa on huomioitu viimeaikainen kehitys ja pankkien/ennustelaitosten arviot tulevasta kehityksestä
 - Riskiskenaariossa on kuvattu heikentävä työttömyysnäkökulma

Työllisyysrahasto perusennuste	2023	Ennuste 2024	Ennuste 2025
Työttömyysaste %	7,2	8,3	8,1
Työttömyysaste muutos	0,4	1,1	-0,2
Työttömät työnhakijat	260 000	281 000	274 000
Palkkasumma muutos %	5,6	2,2	3,3

VM talousennuste 17.6.2024	2023	2024	2025
Työttömyysaste %	7,2	7,9	7,6
Työttömyysaste muutos	0,4	0,7	-0,3
Työttömät työnhakijat*	260 000	277 000	269 000
Palkkasumma muutos %	5,6	1,9	4,3

Työllisyysrahasto riskiskenaario	2023	2024	2025
Työttömyysaste %	7,2	8,7	9,7
Työttömyysaste muutos	0,4	1,5	1,1
Työttömät työnhakijat	260 000	303 500	371 500
Palkkasumma muutos %	5,6	1,3	0,0

*TEM:n ennuste 15.5.2024

Talousarvio vuodelle 2025

Luvut ovat miljoonina euroina.

Avainluvut	2024e*	Talousarvio 2025	Muutos
Työttömyysvakuutusmaksut ja muut tuotot ilman valtion ja kuntien osuuksia	1595	1229	-366
Valtion ja kuntien osuudet	695	538	-157
Maksetut rahoitusosuudet, hallintokulut ja nettorahoitustuotot	-2993	-2120	873
Nettovarallisuuden muutos	-703	-354	349
Nettovarallisuus	1318	964	-354
Suhdannepuskurin enimmäismäärä	1700	1198	-502
Talouden keskeiset suhteet			
Työttömyysvakuutusmaksu %, työnantajan keskiarvo	0,82	0,61	-0,21
Työttömyysvakuutusmaksu %, työntekijä	0,79	0,59	-0,20
Palkkasumman muutos-%	2,2	3,3	1,1
Työttömyysaste % (keskimäärin)	8,3	8,1	-0,2

* Luvut vuodelta 2024 ovat arvioita ja tiilitarkastamattomia

Työllisyysrahaston hallintoneuvoston esitys STM:lle työttömyysvakuutusmaksuiksi ja muutosturvakertoimeksi vuodelle 2025

Maksutason muutos 2024	Maksut 2024	Maksut 2025 esitys
Palkansaajanmaksu	0,79 %	0,59 %
Työnantajamaksu, alempi	0,27 %	0,20 %
Työnantajamaksu, ylempi	1,09 %	0,80 %
Työnantajamaksu keskimäärin*	0,82 %	0,61 %
Osaomistajamaksu, palkansaaja	0,43 %	0,30 %
Osaomistajamaksu, työnantaja	0,27 %	0,20 %

Muutosturvakerroin

Hallintoneuvosto esittää lisäksi, että vuodeksi 2025 muutosturvamaksun määrittämisessä käytettävä täysi kerroin asetettaisiin olemaan 2,2. Vuonna 2024 kerroin on ollut 2,9.

*Työnantajan keskimääräisessä maksussa on huomioitu muutosturvan rahoitusta 0,03 % vuonna 2024 ja 0,02 % vuonna 2025.

Aikuiskoulutustuki vuonna 2024

Lakkauttamisen tilannekuva





1.6.2024
Lain
voimaantulo

- Laki aikuiskoulutustuen ja ammattitutkinto-
stipendin lakkauttamisesta
astui voimaan 1.6.2024



31.7.2024
Vaikutukset Työllisyys-
rahaston toimeenpanoon
ja asiakkaisiin alkavat

- 31.7.2024 jälkeen
suoritettaville ammatti-
tutkinnoille ei voi hakea
stipendiä
- 31.7.2024 jälkeen
alkaville opinnoille ei voi
hakea aikuiskoulutustukea



31.1.2025
Viimeiset uudet
tukioikeus-
hakemukset

- Viimeiset uudet
tukioikeushakemukset
31.7.2024 mennessä
alkaneisiin opintoihin
- Tämän jälkeen
tukioikeushakemuksia
jättävät vain vanhan lain
piirissä olevat hakijat



31.7.2025
Viimeinen ammatti-
tutkintostipendin
hakupäivä

- Vuoden siirtymäaika
päättyy 31.7.2025,
tämän jälkeen uusia
ammattitutkintostipendi-
hakemuksia ei voi enää
jättää



31.12.2025
Siirtymäaika
päättyy

- Viimeinen
tukioikeuskuukausi
- Vuosien
2024-2025 opintojen
jälkiseurannat



31.3.2026
Viimeiset takautuvat hakemukset

- Viimeiset takautuvat hakemukset
31.3.2026



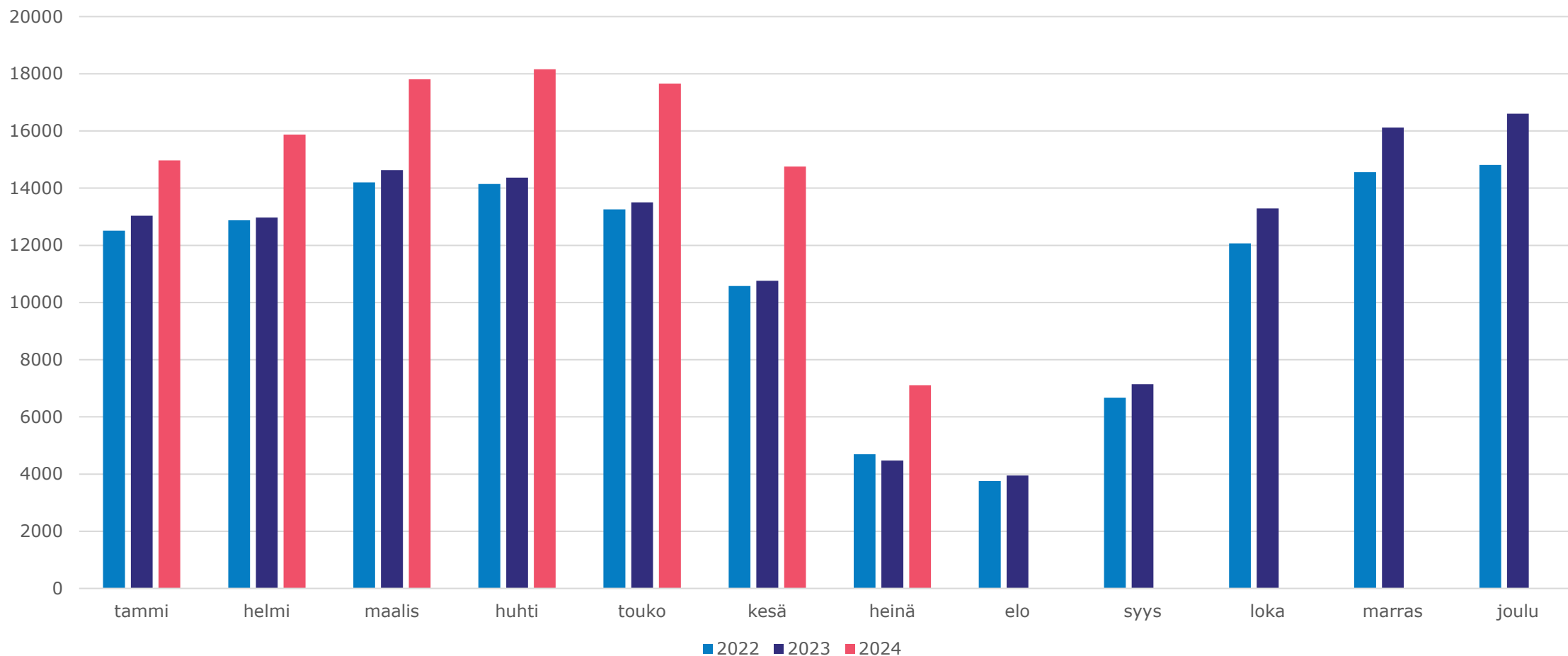
Q4/2025 – Q3/2026
Tietojen siirto säilytykseen



Q2/2026 – Q4/2026
Viimeiset alasajot

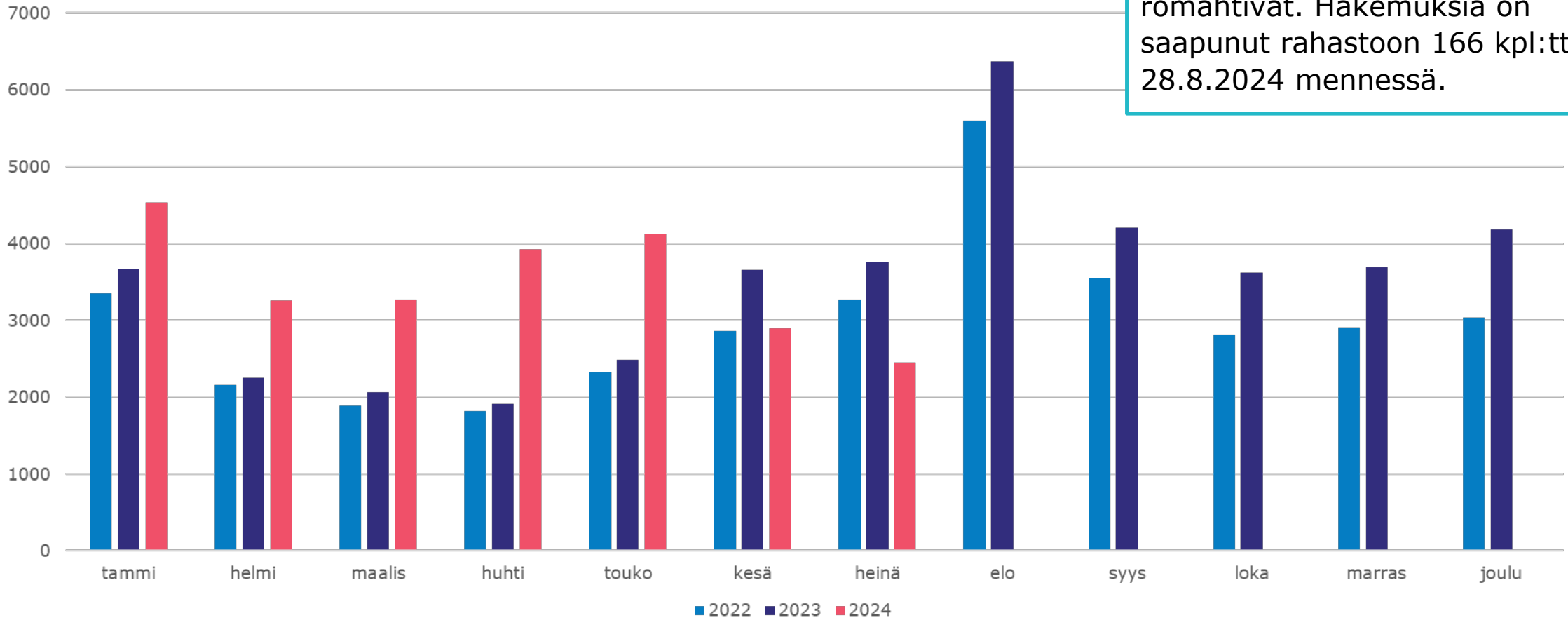
- Loput toiminnot, prosessit ja
järjestelmät ajetaan hiljalleen alas

Aikuiskoulutustukea saaneet kuukausittain

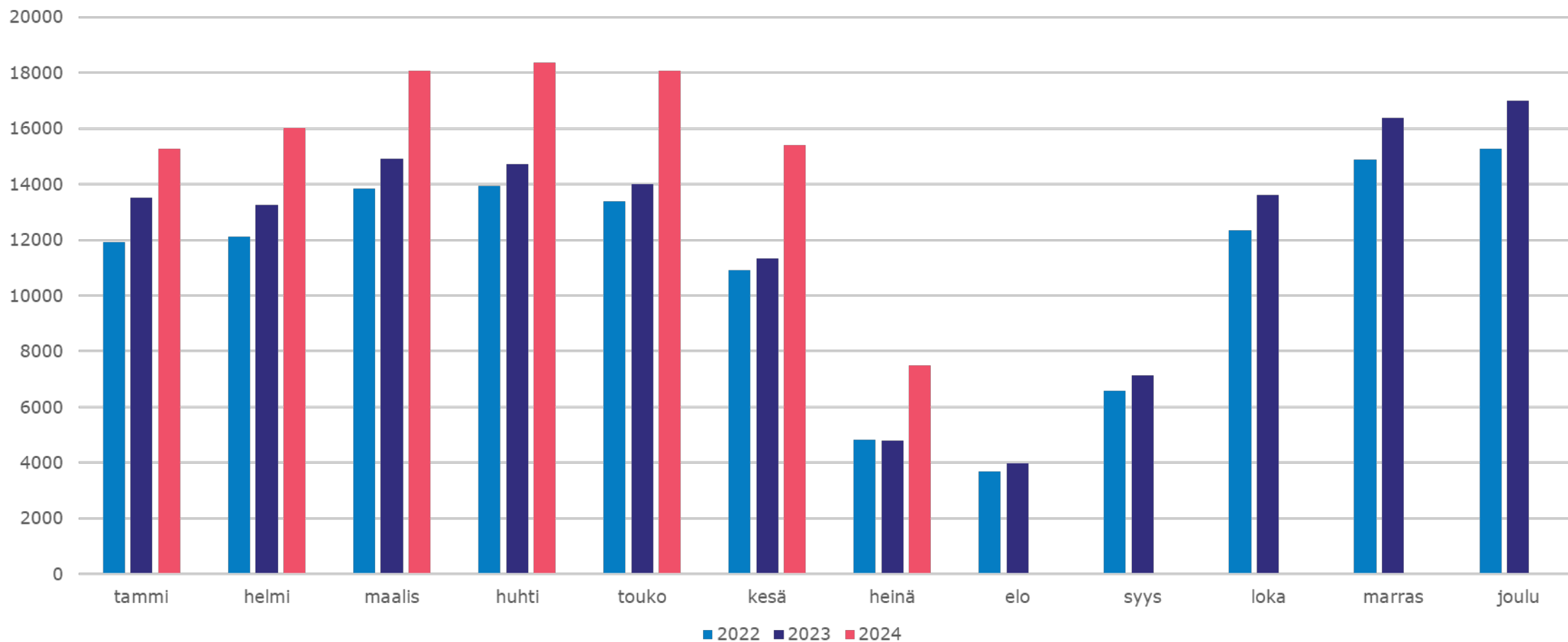


Saapuneet tukioikeushakemukset

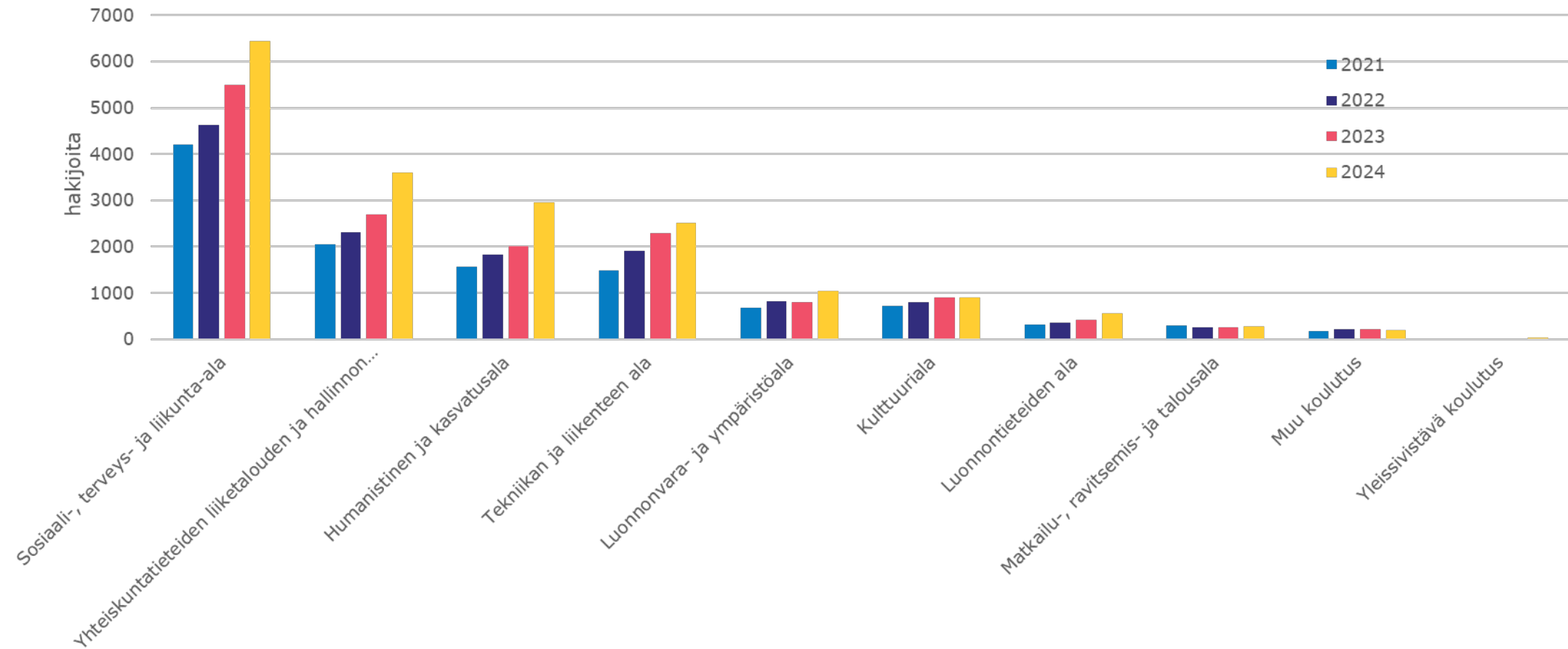
Elokuussa aikuiskoulutustuen ns. ensihakemusmäärät romahtivat. Hakemuksia on saapunut rahastoon 166 kpl:ta 28.8.2024 mennessä.



Saapuneet maksuhakemukset



1.1.–31.7.2024 saapuneisiin aikuiskoulutustukihakemuksiin myönnetty tuki



Kysymyksiä tai kommentteja

Janne Metsämäki
toimitusjohtaja

Karo Nukarinen
Johtaja
talous ja rahoitus

Tuulikki Saari
Johtaja
asiakkuudet



Työllisyysrahasto

Sysselsättningsfonden | Employment Fund