



10 yleisintä kysymystä aikuiskoulutuksesta

Webinaari 27.10.2021



Työllisyysrahasto

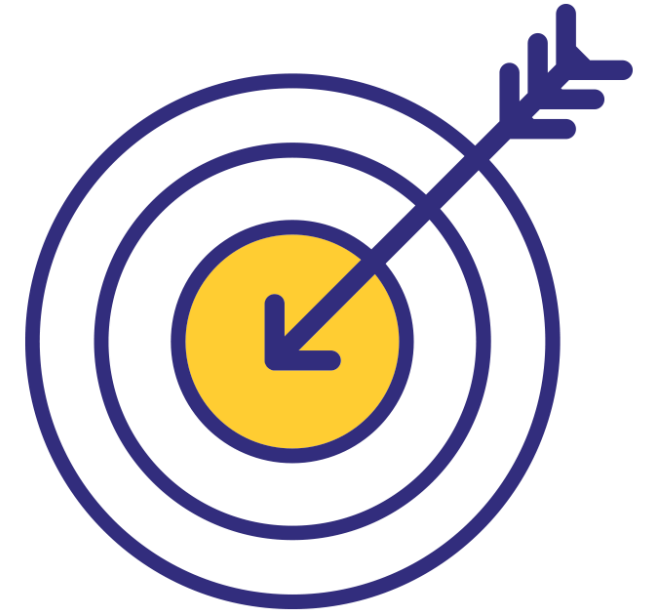
Sysselsättningsfonden | Employment Fund

Voinko saada
aikuiskoulutustukea?



Olenko oikeutettu aikuiskoulutustukeen?

- Palkansaajan aikuiskoulutustuki on **tarkoitettu työsuhteessa oleville työntekijöille**, jotka haluavat kehittyä ammatissaan ja hankkia uutta osaamista.
- Aikuiskoulutustuen myöntäminen ei ole harkinnanvaraista, vaan kyseessä **lakisääteinen etuus**
 - Olet oikeutettu tukeen, jos tuen myöntämisen ehdot täyttyvät
- Voit olla oikeutettu palkansaajan aikuiskoulutustukeen, jos
 - Nykyinen työsuhteesi on kestänyt vähintään vuoden ajan päätoimisena
 - Sinulle on kertynyt työhistoriaa vähintään 8 vuotta
 - Sinulle on myönnetty opintovapaata
 - Kuulut Suomen sosiaaliturvan piiriin
 - Opintosi kuuluvat aikuiskoulutustuen piiriin
 - Et saa muita tuen maksun estäviä etuuksia samalle ajalle
- Työhistorian laskemiseen, opintovapaaseen ja tuen piiriin kuuluviin opintoihin palaamme vielä tarkemmin tämä webinaarin aikana!



Miten voin selvittää oman tukioikeuteni?

- Selvitämme tukioikeutesi, kun lähetät meille aikuiskoulutustuen ensihakemuksen
 - Asiakaspalvelumme ei voi ottaa kantaa tukioikeuteesi etukäteen, vaan **päätös tukioikeudesta tehdään aina lähettämäsi hakemuksen ja sen liitteeksi toimitettujen tietojen perusteella**
 - Mahdolliset tuen maksamisen estävät etuudet tutkimme maksuhakemustesi käsittelyn yhteydessä
- Ennen ensihakemuksen lähettämistä kannattaa vielä tutustua tuen saamisehtoihin tarkemmin verkkosivuillamme: <https://www.tyollisyysrahasto.fi/aikuisopiskelijan-etuudet/tuen-saamisehdot/>
- Sivun alaosasta löydät myös apurin, jolla voit testata, oletko mahdollisesti oikeutettu aikuiskoulutustukeen

Miten ja milloin voin hakea
aikuiskoulutustukea?



Miten aikuiskoulutustukea haetaan?

- Aikuiskoulutustuen hakemisen malli on **kaksivaiheinen**:
 - 1. Aloita tuen hakeminen tekemällä aikuiskoulutustuen **ensihakemus**. Ensihakemuksella selvitämme, oletko oikeutettu aikuiskoulutustukeen hakemasi tukijakson ajalla.
 - 2. Ensihakemuksen täyttämisen jälkeen voit hakea tuen maksua takautuvasti kalenterikuukausittain **maksuhakemuksilla**.
- Hae aikuiskoulutustukea **asiointipalvelussamme**:
 - Aikuisopiskelijan etuuksien asiointipalveluun pääset kirjautumaan verkkosivujemme www.tyollisyysrahasto.fi kautta
 - Ensihakemuksen pääset täyttämään kohdasta "Hae palkansaajan aikuiskoulutustukea"
 - Maksuhakemuksen täytät kohdasta "Tee maksuhakemus"



Milloin aikuiskoulutustukea haetaan?

- Voit lähettää ensihakemuksen, kun työnantajasi on myöntänyt sinulle joko **kokonaan palkatonta tai osittaista opintovapaata**, ja sinulla on **opinto-oikeus** niihin opintoihin, joiden perusteella haet aikuiskoulutustukea.
- **Ensihakemuksen voit täyttää aikaisintaan neljä kuukautta ennen hakemasi tukijakson alkamisajankohtaa.**
 - Voit hakea tukioikeutta myös takautuvasti enintään kuuden hakemuksesi vireille tuloa edeltävän kuukauden ajalta.
- **Tuen maksua haetaan maksuhakemuksilla kalenterikuukausittain jälkikäteen.** Maksuhakemusta ei voi toimittaa etukäteen käsiteltäväksi.
 - Esimerkiksi syyskuuta koskevan maksuhakemuksen voit täyttää aikaisintaan 1.10.
 - Tuen maksua tulee kuitenkin hakea viimeistään kuuden kuukauden kuluessa siitä kuusta, jolta haluat aikuiskoulutustukea maksettavan.

Aikuiskoulutustuen hakeminen 1.8.2020 alkaen

1. Hae aikuiskoulutustuen ensipäätöstä, kun opiskelupaikka ja opintovapaa ovat varmistuneet.

Saat tietää, onko sinulla oikeutta aikuiskoulutustukeen ja mikä on tukesi suuruus.

Voit tehdä hakemuksen enintään 4 kuukautta ennen tukiajan alkamista.

1. Ensihakemus



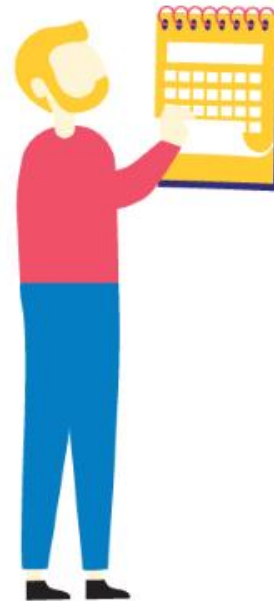
2. Maksuhakemus

Sinun täytyy olla hakenut ensipäätöstä ajalle, jolta haet tuen maksua.

Tee maksuhakemus kuukausittain jälkikäteen.

Hae tuen maksua niille kuukausille, joille se on tarpeen.

Maksupäätös voidaan antaa myös automaattisesti, jos olet antanut siihen suostumuksesi. Tämä nopeuttaa tue maksua.



Täyttyykö 8 vuoden
työhistoriani?



Työhistorian laskenta


- Sinulla pitää olla yhteensä vähintään **kahdeksan vuotta työhistoriaa** hakemasi tukijakson alkamispäivään mennessä, jotta voisit saada aikuiskoulutustukea.
- Työhistorian ei tarvitse olla yhdenjaksoista ja sen ei tarvitse olla kertynyt yhdeltä työnantajalta.
- **Työhistorian kertymisen laskemme vuosiansioiden perusteella.** Kertyvät työhistoriakuukaudet saadaan jakamalla kalenterivuoden ansiot vuosittain vaihtuvalla vuosiansion jakajalla.
- Esimerkiksi vuoden 2020 osalta vuosiansion jakaja on 1236 euroa. Jos sinulla olisi vuonna 2020 ollut eläkevakuutettuja työtuloja 20 000 euroa, kertyy tästä työhistoriaa vuodelle 12 kuukautta ($20\ 000/1236 = 16,18$).
- Yhden vuoden osalta työhistoriaa voi kertyä enintään 12 kuukautta.
- Hakemusvuodelta työhistoriaa kertyy ainoastaan ensimmäiseen tukipäivään asti.



Työhistorian laskenta

- Vaadittavasta 8 vuoden työhistoriasta **enintään 2 vuotta voi kertyä myös työntekoon rinnastettavista jaksoista**, kuten äitiys-, isyys- ja vanhempainpäiväraha-ajasta, hoitovapaa-ajasta (työsuhteen aikana) tai varusmies- tai siviilipalvelusajasta
- Tarkemman listauksen työntekoon rinnastettavasta ajasta löydät rahaston verkkosivuilta: <https://www.tyollisyysrahasto.fi/aikuisopiskelijan-etuudet/tuen-saamisehdot/#tyohistoria>
- Myös EU/ETA-maissa tai Sveitsissä tehty työ voi kerryttää työhistoriaasi
- Ulkomailta tehdystä työstä tarvitsemme erillisen todistuksen
- Voit arvioida sinulle kertyneen työhistorian pituutta Työllisyysrahaston **verkkosivuilla olevan laskurin** avulla
- Tarvitset laskuria varten työeläkeotteesi, jonka voit tilata Eläketurvakeskuksen sivuilta

Saako tukea myös
osittaisen opintovapaan
ajalle?



Tukeen oikeuttava opintovapaa

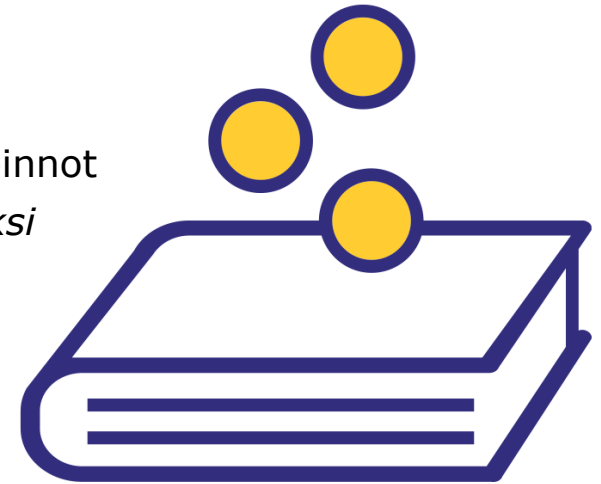
- **Aikuiskoulutustuen myöntäminen edellyttää, että olet hakemasi tukijakson ajalla opintovapaalla**
 - Oikeus opintovapaaseen perustuu opintovapaalakiin
 - Kysy tarvittaessa lisää työpaikkasi luottamushenkilöltä tai ammattiliitostasi
 - Opintovapaan pituudelle ei ole asetettu vähimmäiskestoaikaa
 - Opintovapaata voi hakea useammassa jaksossa
- Opintovapaa voi olla:
 - **Kokonaan palkaton, tai**
 - **Osa-aikainen** (esim. 50%)
 - Hakemasi tukikuukauden aikana saamasi tulot vaikuttavat sinulle maksettavan aikuiskoulutustuen määrään
- Aikuiskoulutustuella korvataan opinnoista johtuvaa tulojen menetystä
 - **Hae tukea sille ajalle, jolloin tulosi alenevat opintovapaan takia**

Mihin koulutukseen tukea
voi saada?



Mihin koulutukseen tukea voi saada?

- **Tukea myönnetään opiskeluun Suomessa toimivassa, julkisen valvonnan alaisessa oppilaitoksessa**
 - Ulkomaisessa oppilaitoksessa opiskelu ei kuulu aikuiskoulutustuen piiriin
 - Tukea voi saada ulkomailla suoritettuihin opintoihin, jos hakija on kirjoilla suomalaisessa oppilaitoksessa, jonka opinnot kuuluva tuen piiriin ja ulkomaan opinnot hyväksytään osaksi suomalaisen oppilaitoksen tutkintoa tai koulutusta (*esimerkiksi vaihto-opinnot*)
- **Opintojen suoritus tapa ei vaikuta aikuiskoulutustuen myöntämiseen**
 - opinnot voivat olla päiväopintoja, monimuoto-opintoja tai etäopintoja
- **Tukipäätös annetaan aina tiettyjen opintojen perusteella**
 - Jos opintoihin tulee muutoksia kesken tukikauden, on tästä ilmoitettava asiakaspalveluumme
- Tukea ei tarvitse hakea koko opintojen ajalle



Mihin koulutukseen tukea voi saada?


- Tukea myönnetään opiskeluun Suomessa toimivassa, julkisen valvonnan alaisessa oppilaitoksessa.
- Aikuiskoulutustukea voi saada
 - **Tutkinnon suorittamiseen**
 - Ammatilliset perustutkinnot
 - Ammattikorkeakoulututkinnot
 - Yliopistotutkinnot, myös lisensiaatin ja tohtorin tutkinnot
 - Sotilas-, poliisi- ja pelastusalan koulutus tai muu ammatillisesti suuntautunut koulutus, jonka järjestäjälle asianomaisen hallinnonalan lupaviranomainen on antanut toimiluvan
 - **Tutkinnon osien suorittamiseen**
 - Perus-, aine- ja syventävien opintojen sekä polkuopintojen suorittamiseen avoimessa yliopistossa tai ammattikorkeakoulussa
 - **Ammatilliseen lisä- ja täydennyskoulutukseen**
 - Kansanopistoissa, kesäyliopistoissa tai liikunnan koulutuskeskuksissa, **jos koulutus liittyy omaan ammattiin tai työtehtävään**

Voinko saada tukea
avoimen yliopiston
opintoihin?

Voinko saada tukea avoimen yliopiston opintoihin?

- Aikuiskoulutustukea voi saada avoimessa yliopistossa
 - **Tutkinnon osien suorittamiseen**
 - Esimerkiksi kasvatustieteen perusopinnot 25 op tai aineopinnot 35 op
 - **Ammatilliseen lisä- ja täydennyskoulutukseen**
 - Muista tällöin ensihakemuksellasi selvittää, millä tavoin opinnot ovat sinulle ammatillista lisä- ja täydennyskoulutusta **suhteessa nykyiseen työhösi ja aikaisempaan koulutustaustaasi**.
- Kun haet tukea avoimen yliopiston opintoihin, liitä hakemukselle opiskelutodistus, jolta käy ilmi oppilaitoksesi, suorittamasi opinnot ja sinulle myönnetty opinto-oikeusaika.





Kuinka paljon
aikuiskoulutustukea voin
saada?

Kuinka paljon aikuiskoulutustukea voin saada?

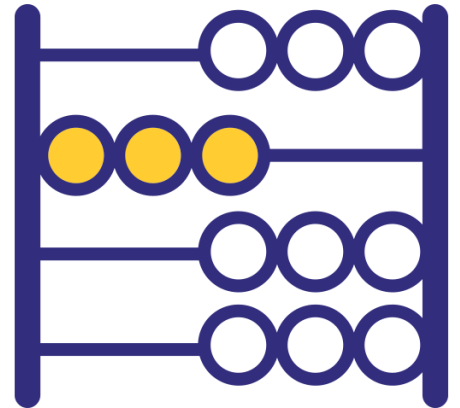
- **Laskemme tuen määrän** ensihakemuksen vireilletuloa edeltäneiden **12 kuukauden ajalla maksettujen palkkojen perusteella**
- Saamme tulotiedot **tulorekisteristä**
 - Voit tarkistaa tulorekisteristä saamamme tiedot ensihakemuksen täyttämisen yhteydessä
- Jos olet ollut hakemusta edeltävien 12 kuukauden aikana **palkattomasti poissa työstä tai työskennellyt osa-aikaisesti** esimerkiksi perhevapaiden, opiskelun, sairauden, työttömyyden tai vuorotteluvapaan vuoksi, **palkkajaksoa pidennetään palkattomien ja osapalkallisten jaksojen verran** niin, että palkalliset 12 kuukautta täyttyvät.
 - Osapalkallisten jaksojen aikaa maksettua palkkaa ei lasketa mukaan huomioitaviin palkkatietoihin.
- Voit laskea **arvion tuen määrästä** verkkosivuiltamme löytyvän **laskurin** avulla (<https://www.tyollisyysrahasto.fi/laskurit/aikuiskoulutustuen-laskuri-elokuu-2020/>)



Miten tukikuukauden aikana saamani tulot vaikuttavat tukeeni?

Miten tulot vaikuttavat tuen määrään?

- **Hakemasi tukikuukauden aikana saamasi tulot vaikuttavat sinulle maksettavan aikuiskoulutustuen määrään**
- Aikuiskoulutustukeen vaikuttavina tuloina huomioidaan palkkatulot, etuustulot ja yritystoiminnasta saadut tulot
- Tiedot haettavan tukikuukauden aikana maksetuista palkkatuloista ja etuuksista haetaan tulorekisteristä maksuhakemuksen täyttämisen yhteydessä
 - Jos kuukauden aikana **ei ole muita tuloja, tuki maksetaan koko kuukaudesta täysimääräisenä** (sama määrä, joka löytyy ensipäätökseltäsi)
 - Jos kuukauden aikana **on muita tuloja, ne vähentävät maksettavan tuen määrään**
- **Tulot huomioidaan niiden maksuajankohdan mukaisesti**
- Tuen määrään eivät vaikuta esimerkiksi pääomatulot tai tietyt etuudet, kuten lapsilisä ja yleinen asumistuki



Esimerkkejä tuen määrästä

Palkka ennen opintojen alkua (kuukaudessa)	Tuen määrä	Sivutuloja 500 €	Sivutuloja 1000 €	Sivutuloja 1500 €
2000 €	1151,58	901,58	651,58	401,58
3000 €	1505,32	1255,32	1005,32	755,32
4000 €	1696,64	1446,64	1196,64	946,64

Laske ja arvioi tuen määrää Työllisyysrahaston verkkosivulla

<https://www.tyollisyysrahasto.fi/laskurit/aikuiskoulutustuen-laskuri-elokuu-2020/>

Mitä tarkoittaa tulojen
huomiointi
maksuajankohdan
mukaan?

Palkkatulot huomioidaan maksuajankohdan mukaan

- **Tukiajalla saamasi tulot katsotaan tuloksi niiden maksuajankohdalle**, riippumatta siitä, milloin olet ne ansainnut.

Esimerkki:

- Sinulle on myönnetty aikuiskoulutustuen ensipäätös ajalle 1.1. – 31.5.2021
- Haet tukea toukokuulta 2021
- Sinulle on maksettu 500 euroa palkkaa 15.5.2021
 - Työ on tehty ajalla 27.4. – 30.4.2021
- Palkka huomioidaan toukokuun tuloina, koska palkanmaksupäivä on 15.5.2021

Mikä on tuen veroprosentti
ja voinko muuttaa sitä?

A faint, light blue graphic in the background shows a hand holding a heart. The hand is positioned at the top right, with fingers slightly curled, and the heart is held in the palm. The entire graphic is semi-transparent and serves as a decorative element behind the text.

Tuen verotus ja muutosverokortti

- Aikuiskoulutustuki on veronalaista tuloa. Vakiomääräinen ennakonpidätys on 20 %
- Jos haluat pienentää tai suurentaa ennakonpidätystä, toimita meille **etuutta varten annettu muutosverokortti**.
 - Palkkaa varten annettua verokorttia tai monisivuista päätöstä verokortista ei voida käyttää aikuiskoulutustuen maksatuksessa.
- Muutosverokortin voit tilata kätevästi Verohallinnon verkkosivuilta.
 - Tarvitset muutosverokorttia hakiessasi tiedot kuluvan vuoden tuloista ja veroista sekä oman arvion sinulle myönnettävästä etuuden määrästä.
- Voit liittää muutosverokortin etuutta varten **profiilitietoihisi** asiointipalvelussamme
 - Liitä muutosverokortti vähintään 3 arkipäivää ennen maksuhakemuksen täyttämistä, jotta uusi veroprosentti voidaan varmasti huomioida tuen maksussa



Kiitos!

Aura Pusa

Etuusasiantuntija

www.tyollisyysrahasto.fi



Työllisyysrahasto

Sysselsättningsfonden | Employment Fund



@tyollisyysrahasto



@tyollisyysrahasto



@tyollisyysrhsto